

Rapport

d'activité

Lettre ouverte aux services de 1ère ligne



Lire et Ecrire
Brabant wallon

2
0
2
1



forem.

Sommaire

Avant-propos	3
Les mots de la direction	3
Slah	4
Introduction	5
L’alphabétisation dans le monde en temps de Coronavirus	5
Notre campagne 2021 : les oubliés du numérique "Delete ou Enter"	6
L’alphabétisation à Lire et Écrire Brabant wallon en temps de Coronavirus	7
Le Brabant wallon et sa population	10
Le Brabant wallon et le marché de l’emploi	11
Dans un contexte de crise	12
Les apprenants en quelques chiffres	13
2021 : moments marquants à Lire et Écrire Brabant wallon	15
Focus sur Lire et Écrire Brabant wallon	19
Organigramme	19
Une équipe et une organisation en évolution	21
Formation du personnel	22
Le Pôle pédagogique	23
Formation de formateurs : formations continues dans un monde en pointillé	23
Entre confinement, formation hybride et retour en présentiel	24
Retour de la pédagogie du projet et du présentiel septembre 2021	26
Les TIC’s fantastiques ? En tout cas, ce n’est pas automatique ...	30
Le Pôle développement	33
Ses missions	33
Les actions du Pôle développement	33
Maintien d’un tissage partenarial fort	34
Pôle développement Axe AAGO	35
Coordination EP du Brabant wallon : organisation d’un webinaire "Droits numériques en Bw ?"	38
Lettre Ouverte aux services de première ligne : travail en cours	39
Les financements	42
Les subsides en montant, % et évolution dans le temps	44
Focus sur les aides à l’emploi	45
Constats et points d’attention	46
Les perspectives pour 2022	47
Les dossiers qui demanderont une attention particulière en 2022	49

Avant-propos

Préface : les mots de la Direction

L'année 2021 a été ponctuée de périodes de confinement, de déconfinement, de reprise du présentiel en collectif, avec en septembre une lueur d'espoir de courte durée. En effet, mi-novembre, nous étions à nouveau soumis à limiter au maximum le présentiel, remettre du distanciel, à télétravailler ... comme en 2020 !

Les membres du Conseil d'Administration, l'équipe -salariée et volontaire- et les apprenant.e.s ont été impactés dans leur travail, dans leur fonction, dans leur vie professionnelle et privée, dans leurs apprentissages ... Après une année 2020 où flexibilité, créativité, inventivité et résilience étaient au rendez-vous malgré la situation de crise, petit à petit, en 2021, la fatigue, le découragement, la démotivation, la perte de sens se sont fait sentir.

Il a fallu du courage, de la persévérance, de la solidarité, de l'écoute active, de l'empathie pour se soutenir et maintenir le cap tout au long de l'année.



Sophia PAPAPOULOS
Directrice

« La crise sanitaire et sa gestion ont provoqué de nombreux chocs ainsi qu'un bouleversement complet dans les relations aux autres et au monde. Bouleversement auquel nul n'était préparé et qui a impacté le sentiment de bien-être, la confiance et les valeurs. »

Extrait du Rapport de recherche n° 45, Indice de situation sociale de la Wallonie (ISS-8e exercice)
Focus sur les impacts de la crise de la Covid-19 sur les conditions de vie et les inégalités sociales en Wallonie
Septembre 2021

C'est dans cette adversité que nous avons ressaisi l'essence et l'importance d'être en présence pour mener à bien nos actions et que nous avons mesuré la force de la relation humaine qui sous-tendent nos missions. La mission faisant appel à ce qu'il y a de plus profond en chacune et chacun d'entre nous. Elle réveille ce pour quoi nous travaillons, ce qui nous rend utiles et fiers et touche à nos valeurs. Valeurs sur lesquelles nous nous appuyons, profondément humaines et qui sont inscrites dans notre Charte :



La défense des droits fondamentaux



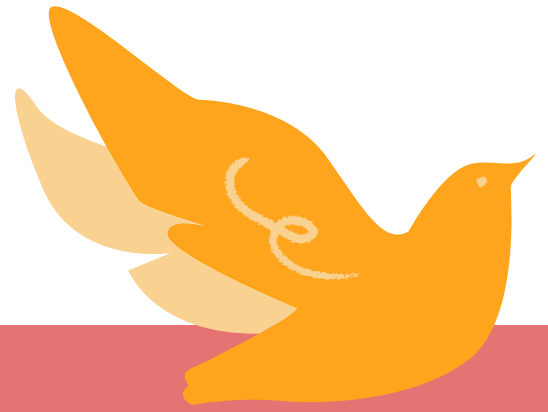
La participation et l'émancipation pour toutes et tous



La transformation des rapports sociaux, permettant de sortir des rapports dominants-dominés et de toutes les formes d'oppression et d'exclusion

Merci à toutes et à tous pour votre confiance et votre travail !

SLAH



Il a fallu du collectif pour dire aurevoir à Slah, apprenant de Braine-l'Alleud qui nous a quitté en décembre 2021, parce qu'ensemble la tristesse est moins douloureuse.

“ Sa gentillesse, sa grande curiosité, sa vivacité d'esprit ne nous laissaient pas indifférents. Ce matin avec les apprenants nous avons pris le temps d'évoquer des souvenirs à propos de Slah et de nous recueillir. Demain, nous devons continuer la formation sans lui et il y aura un grand vide au sein du groupe de Braine l'Alleud. ”

Béatrice
Formatrice

Je voudrais

*Je voudrais retourner en arrière pour me blottir.
Encore contre vous et vous tenir dans mes bras.*

*Je voudrais vous raconter des choses de mon avenir,
De ma vie et de ma petite famille.*

*Je voudrais avoir une machine virtuelle,
Pour remonter le temps et vous dire que
Je vous aime*

*Je voudrais venir près de vous pour vous caresser,
Les cheveux et vous embrasser tendrement encore
Une Dernière fois.*

Poème de Slah

Introduction

“ La pandémie touche tout le monde, mais ses effets n'ont pas été uniformes dans toute la société. La pandémie et les mesures visant à l'endiguer ont plus durement touché les groupes vulnérables (...). Dans l'ensemble, la pandémie a accentué les problèmes déjà rencontrés par certains groupes en matière de droits fondamentaux. Elle a ainsi creusé davantage les inégalités et les discriminations existantes et a exacerbé l'exclusion sociale et la marginalisation. ”

La Pandémie de Coronavirus et les droits Fondamentaux : Rétrospective de l'année 2020, p 25

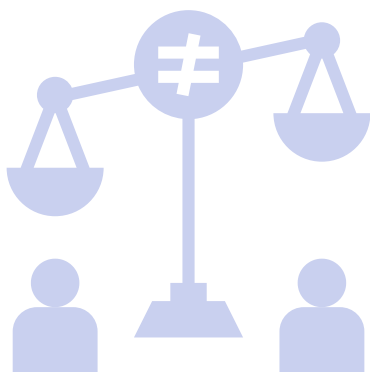


L'alphabétisation dans le monde en temps de coronavirus

Malgré les progrès réalisés, les défis persistent, car au moins 773 millions d'adultes dans le monde n'ont pas aujourd'hui les compétences de base en alphabétisation.



La Journée internationale de l'alphabétisation 2021 sera célébrée sous le thème « L'alphabétisation pour une reprise axée sur l'humain : réduire la fracture numérique ».



La crise engendrée par la COVID-19 a provoqué une perturbation sans précédent de l'apprentissage des enfants, des jeunes et des adultes. Elle a également creusé les inégalités préexistantes dans l'accès à des possibilités d'alphabétisation significatives, touchant ainsi de manière disproportionnée les 773 millions de jeunes et d'adultes non alphabétisés. L'alphabétisation des jeunes et des adultes a été absente de nombreux plans d'intervention nationaux initiaux, alors même que les programmes d'alphabétisation étaient contraints de suspendre leur fonctionnement habituel.



La pandémie a néanmoins rappelé le rôle essentiel de l'alphabétisation : au-delà de son importance inhérente en tant qu'élément du droit à l'éducation, l'alphabétisation permet d'émanciper les individus et d'améliorer leur vie en leur procurant plus de capacités à choisir un type de vie qui peut leur convenir. C'est aussi un facteur du développement durable. L'alphabétisation fait partie intégrante d'une éducation et d'un apprentissage tout au long de la vie fondés sur l'humanisme tel qu'il est défini par l'Objectif de développement durable 4 et, à ce titre, elle est essentielle dans une reprise axée sur l'humain après la crise de la COVID-19.



Notre campagne 2021 : Les oubliés du numérique "Delete ou Enter"

Notre campagne dénonce les problèmes rencontrés par les personnes qui ne disposent ni des outils ni des usages suffisants pour s'en sortir dans cet univers ultra numérisé.

Elle veut aussi faire entendre leur voix quant à ce qu'elles souhaitent pour le monde connecté de demain.

Et ce qu'elles ont à nous dire est essentiel. Elles veulent pouvoir entrer dans cette société numérique et y participer dans ses multiples dimensions.

Elles insistent aussi pour placer le contact humain au centre du jeu de cette nouvelle odyssee.





L'alphabétisation à Lire et Écrire Brabant wallon en temps de coronavirus



Lire et Écrire
Brabant wallon

Créée en 1988, à l'initiative d'associations composées de bénévoles, d'associations d'éducation permanente et des mouvements ouvriers chrétien et socialiste, Lire et Écrire lutte pour le droit à l'alphabétisation pour toutes et tous en Brabant wallon. Un peu plus de 30 ans de présence sur le territoire pour être au plus proche des personnes qui souhaitent (ré)apprendre à lire et à écrire tout en développant une approche pédagogique et des méthodes d'apprentissage qui encouragent l'émancipation de chacun.e et du groupe, de l'individuel au collectif.

Depuis sa création, l'objectif de Lire et Écrire Brabant wallon est d'être au plus proche des personnes en situation d'illettrisme ou d'analphabétisme. C'est pourquoi les actions se déploient sur tout le territoire de la province. **Depuis la pandémie, être au plus proche est devenu impossible et déployer les actions sur tout le territoire de la province très compliqué.** C'est pourquoi les pouvoirs communaux, les CPAS, les différents services publics tels que les maisons de l'emploi, les régies de quartier, les maisons de santé, les centres culturels, etc., sont des partenaires essentiels avec un ancrage dans les réalités locales. C'est à partir de cet ancrage que nous pouvons toucher les personnes et développer des partenariats... **mais la pandémie a rendu ces services de 1ère ligne pratiquement « inaccessibles ».** Locaux fermés, plus d'accueil physique sauf sur rendez-vous, personnel en télétravail, contact par téléphone, ... **C'est dans ce contexte que nous avons pris la décision difficile de fermer notre implantation de Perwez, fin juin 2021.**

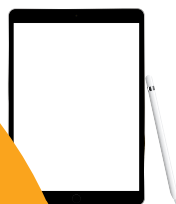
Cela étant, **en 2021 nous avons accueilli 190 personnes en formation.** Nettement moins que l'année 2019 (291 personnes) et un peu moins que l'année 2020 (204 personnes). Cette situation s'explique par cette crise Covid et les différentes périodes de suspension des activités, en collectif et en présence, par le manque de présence des services de 1ère ligne, etc. Tout cela a généré un ensemble de situations empêchant les personnes de s'inscrire ou de poursuivre une formation en alphabétisation.

Par ailleurs, le développement de la formation à distance (FAD) par, pour et avec les personnes que nous accompagnons en formation, reste difficile, voire incompatible avec l'alphabétisation populaire.

« On constate, par ailleurs, une généralisation massive de « webinaires », de « formation en distanciel », où même le format des questions est dicté par des impératifs techniques (parfois changeants). Nous voudrions montrer que ces nouvelles catégories, dont l'inflation paraît inéluctable, reposent sur un non-sens : en toute rigueur, c'est-à-dire au regard d'une anthropologie philosophique, il ne peut pas y avoir 'd'éducation à distance'. Il s'agit là d'un simulacre produit et alimenté par un imaginaire aux effets bien réels et contre lequel se bat, ou devrait se battre, toute éducation populaire pour adultes portée par un désir démocratique. En d'autres termes, nous devons refuser de considérer l'hybridation comme relevant d'autre chose que d'une assistance boiteuse et passagère, palliative d'une époque de confinement. Car former, c'est éveiller ou réveiller des capacités d'émerveillement chez les personnes présentes ; c'est toucher la sensibilité pour produire du sens. »

La présence, condition essentielle de toute formation d'éducation populaire
www.iteco.be

L'accès au numérique reste néanmoins un enjeu crucial pour les personnes que nous accompagnons en formation et pour toute l'équipe ! C'est pourquoi nous avons engagé, au mois d'avril, Grégory Guellet, formateur orienté Tics (Technologies de l'information et de la communication), en renforcement du pôle pédagogique.



Les buts de Lire et Ecrire Brabant wallon sont inscrits dans ses statuts, à l'article 3 et se déclinent en différentes actions.



ARTICLE 3 - L'association a pour but : la conception, la dynamisation, la promotion et le suivi de toute action d'alphabétisation dans une perspective d'émancipation des personnes, de changement social vers plus d'égalité, et d'insertion socio-professionnelle. L'association peut accomplir tous les actes se rapportant directement ou indirectement à son but, et prendre toute initiative et utiliser tout moyen qui concourent à sa réalisation. L'association pourra, notamment, organiser dans son champ d'activités (alphabétisation) :

- Toute action d'apprentissage du français oral ou écrit pour adultes pas ou peu scolarisés ;
- Toute action de formation de formateurs et d'animateurs
- Toute action de création et de diffusion d'outils pédagogiques
- Toute campagne dans le domaine de l'alphabétisation

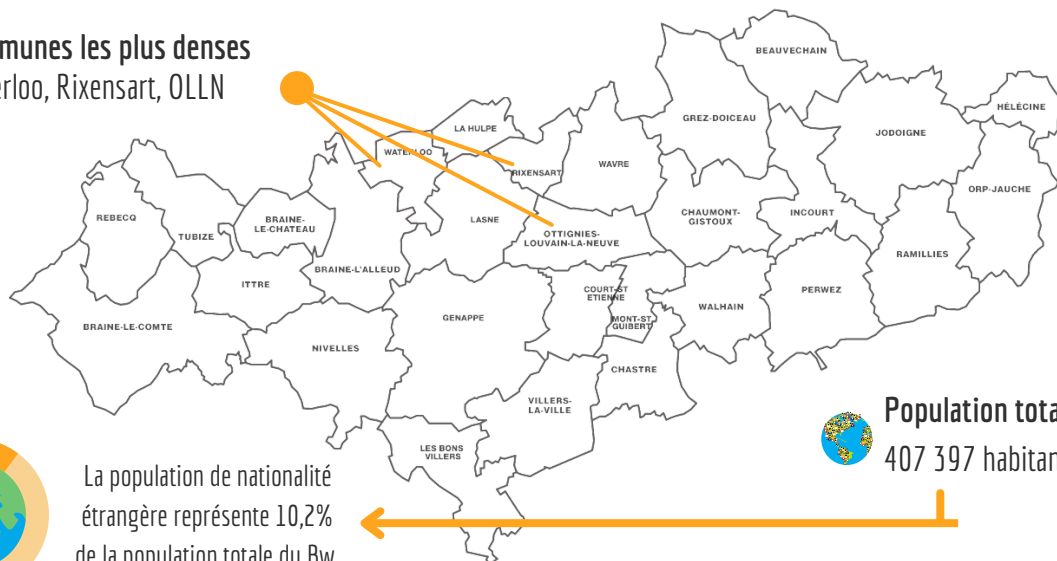
Pour mener à bien ces différentes actions dans le cadre de ses reconnaissances décrétales à la fois via la région wallonne en tant que Centre d'insertion socioprofessionnelle (CISP) et via la Convention Région wallonne Alpha (entre autres, Action sociale), que via la Fédération Wallonie-Bruxelles en tant que mouvement d'éducation permanente (EP), Lire et Ecrire Brabant wallon a notamment besoin de mieux connaître **le Brabant wallon et sa population !**

Le Brabant wallon et sa population



Communes les plus denses

Waterloo, Rixensart, OLLN



La population de nationalité étrangère représente 10,2% de la population totale du Bw.



Population totale du Bw

407 397 habitants

Au 1er janvier 2021, la population du Bw était de 407.397 habitants*. Sur les 27 communes, les plus denses sont Waterloo, Rixensart et Ottignies - Louvain-la-Neuve. Les communes les plus rurales sont Ramillies, Incourt et Genappe.

La population de nationalité étrangère représente 10,2% de la population totale du Bw, ce qui est proche de la moyenne wallonne (10,4%). Parmi celle-ci, trois quarts (75,5%) est de nationalité européenne. Cependant, au sein même du territoire, on observe d'importantes différences. Les communes dont la part de population étrangère est plus élevée sont Waterloo (18,2%), La Hulpe (16,5%), Tubize (16,2%). Les communes de Ramillies, Walhain, Orp-Jauche et Villers-la-Ville comptent moins de 5% d'habitants de nationalité étrangère.

*SOURCES : SPF Économie, Statsbel 1/1/21

Niveau d'instruction de la population

- En 2019, 12,9% de la population du Bw ne disposaient, au plus, que d'un diplôme d'enseignement secondaire inférieur, alors que 55,7% des Brabançons avaient achevé, avec succès, des études supérieures.
- Le Brabant wallon est une Région très spécifique en Europe, qui se caractérise par un pourcentage particulièrement faible de diplômés de niveaux « inférieur » et « moyen ».

https://www.inbw.be/sites/default/files/bw_en_chiffres_2021_-_resume.pdf



Dans ce contexte de région très instruite, il est d'autant plus difficile pour les personnes en situation d'illettrisme/analphabétisme de « pousser la porte » d'un centre de formation. Ce constat nous le faisons depuis des années, la crise Covid vient rajouter d'autres « freins », le sens d'une formation en période de crise, les craintes pour sa santé, l'urgence de trouver un emploi face à l'augmentation du coût de la vie, ...



Le Brabant wallon et le marché de l'emploi

Sur le Bassin du Bw, le Forem a recensé, en 2020, 17.712 demandeurs d'emploi inoccupé (DEI). Le bassin du Brabant wallon a une réserve de main d'œuvre comportant le plus de DEI âgés (31,3% de plus de 50 ans) et il est le seul qui comprend une majorité de femmes (50,5%). Les DEI du Bw sont davantage diplômés que la moyenne belge : 28,7% sont faiblement diplômés (maximum secondaire 2e degré) pour 44,2% en Wallonie.

Par ailleurs, le CPAS de chaque commune a pour mission de garantir le droit à l'intégration sociale aux personnes qui ne disposent pas de revenus suffisants et qui remplissent les conditions légales. Lorsque l'emploi n'est pas possible ou pas encore possible, la personne a droit, sous conditions, à une prestation financière appelée revenu d'intégration sociale (RIS).

	Bénéficiaires du (E)RIS	Hommes	Femmes	< 25 ans	> 45 ans	Évolution 2010-2019
Bassin du Brabant wallon	3042	1422	1620	1136	646	36,6%
Bassin de Hainaut Centre	12 519	5483	7036	4825	2594	77,6%
Bassin de Hainaut Sud	13 877	6059	7817	4081	3311	58,3%
Bassin de Wallonie Picarde	5133	2392	2742	1959	1156	56,7%
Bassin de Huy-Waremme	2423	1102	1321	934	537	51,2%
Bassin de Liège	20 833	9531	11 302	6357	5274	49,6%
Bassin de Verviers	4533	2012	2431	1265	1070	21,4%
Bassin du Luxembourg	2657	1269	1388	966	594	37,5%
Bassin de Namur	7902	3879	4023	2937	1596	60,5%
Wallonie	73 937	33 720	40 217	24 716	17 071	53,1%
Bassin de Bruxelles	52 833	24 576	28 257	18 019	13 118	37,9%

SOURCE : SPF Économie, SPP-IS ; moyenne mensuelle, 2010-2019 ; Calculs : IWEPS

Fin 2022, les CPAS devront aider 30% de personnes en plus chaque mois : ... "Je vous confirme que nous commençons à voir les effets de la crise sanitaire", dit Alain Vaessen, directeur général de la Fédération des CPAS de l'Union des villes et communes de Wallonie.

La Libre, 16/03/2021



Dans un contexte de crise

En 2021...

L'inflation a progressé en août de 2,27 % à 2,73 %, indique l'office de statistiques Statbel. Le coût de la vie explose.

Les inondations frappent durement la province. Plusieurs de nos collègues et apprenants ont vu leur maison inondée.

Le Brabant wallon se dote d'un Relais social (intercommunal), une structure de coordination des services de lutte contre la grande précarité.

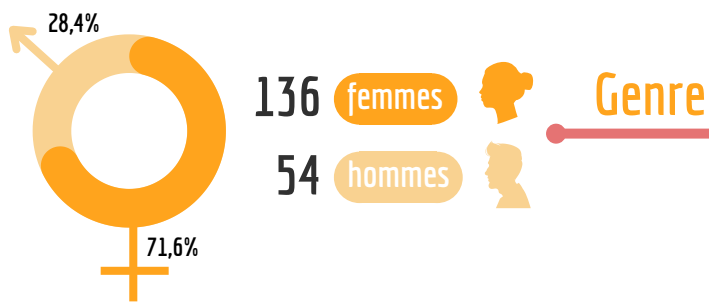
Le frigo solidaire de Waterloo tourne avec 20 congélateurs, 70 bénévoles, ... 2,5 tonnes de nourriture distribuées chaque semaine à quelque 500 familles.

Soli-Dons, une ABSL qui a pour objectif de lutter contre le gaspillage alimentaire et d'aider les personnes dans la précarité, a ouvert fin mai une nouvelle antenne de distribution de colis alimentaires à Ittre.

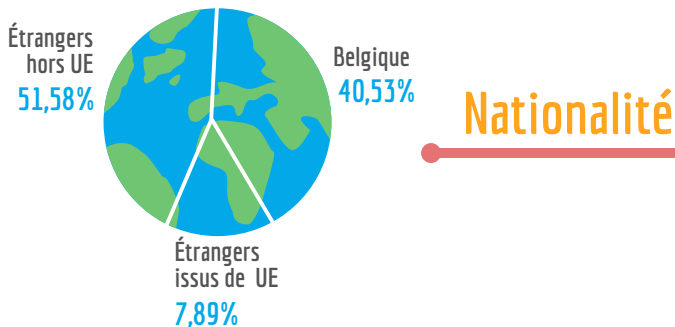
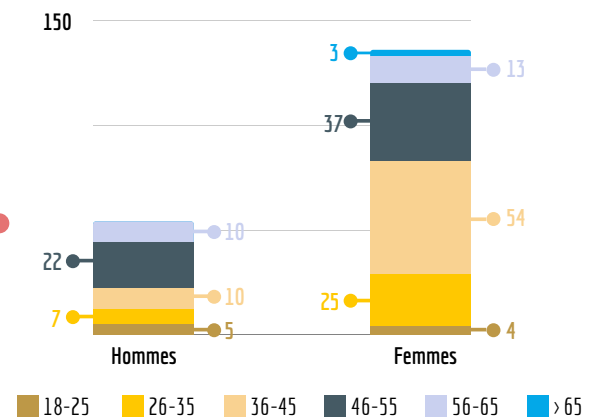


Les apprenants en quelques chiffres

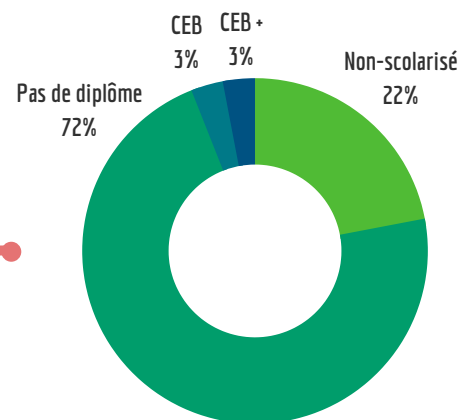
190 apprenants



Âge



Niveau d'instruction



Parmi les 190 apprenants, 97% d'entre eux ont au maximum le diplôme de CEB. Pour les 3% restants, leurs diplômes ne sont pas reconnus par la Communauté française.

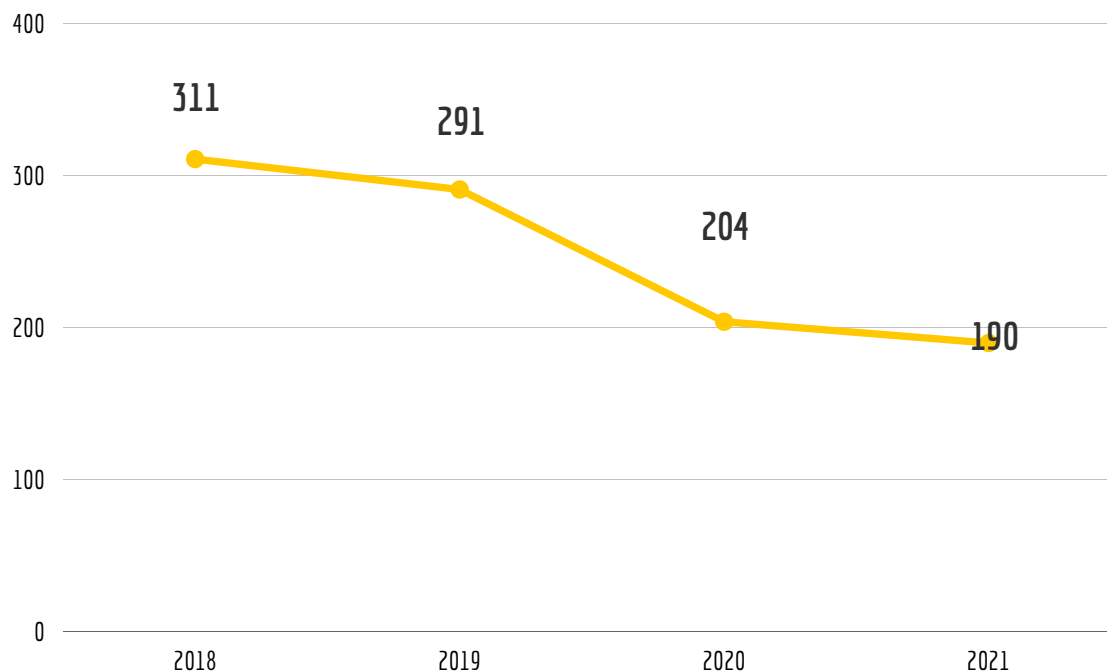
66,32% Demandeurs d'emploi

11,58% Travailleurs

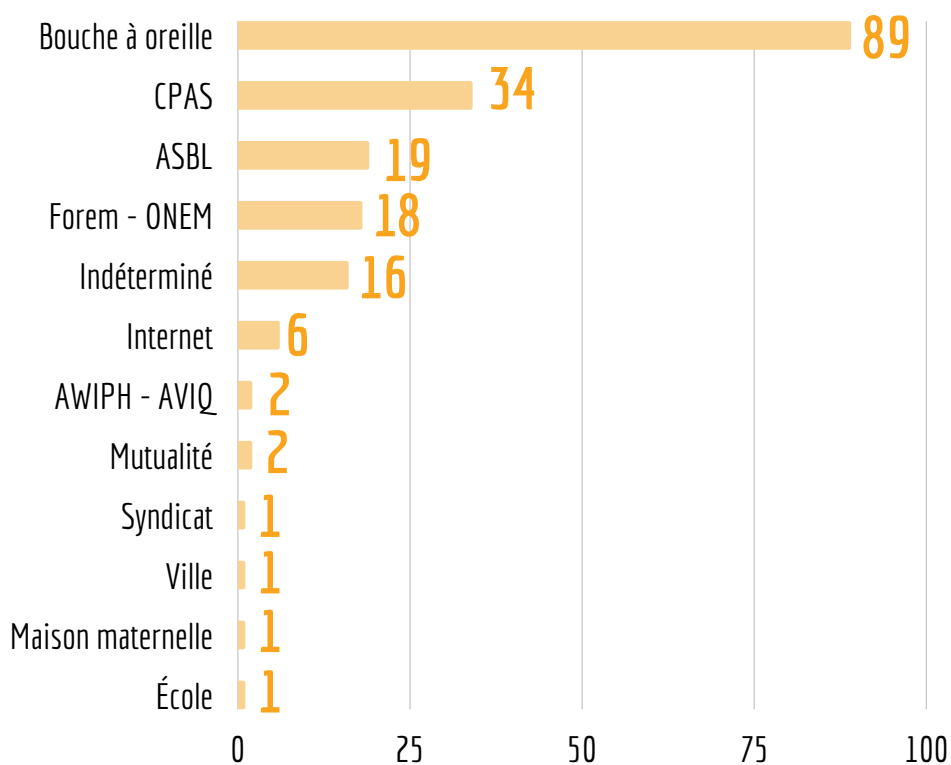
22,11% Autres*

*Autres : personnes sans revenus propres, personnes sous mutuelle, personnes sans papiers

Évolution du nombre d'apprenants 2018 - 2021



Comment les apprenants ont-ils eu connaissance de LEE ?



Moments marquants de 2021

Janvier



Nous sommes toujours en situation de confinement et ce depuis le 28/10/2020. L'équipe travaille en distanciel, en présentiel individuel et/ou en groupe de 2/3 personnes maximum avec les apprenants. Les échanges avec l'ensemble des collègues se font en distanciel, la formule hybride reste d'application... Le travail est difficile dans ces conditions. Par ailleurs, nous remarquons que **les apprenants sont confrontés à des difficultés pour accéder à leur mutuelle, à leur syndicat, aux services de leur commune, au Forem, ... Notre équipe est de plus en plus sollicitée pour les aider**. Nous échangeons à ce propos avec nos partenaires qui posent les mêmes constats.

Février



Avec plusieurs partenaires du Brabant wallon, nous décidons d'adresser une lettre ouverte aux services de 1ère ligne du Bw : situation Covid et digitalisation des services essentiels, les associations du Brabant wallon tirent la sonnette d'alarme. Face à cette impossibilité de réaliser par lui-même les démarches, ce public fragilisé se tourne alors vers d'autres structures (associations, centres d'insertion socioprofessionnelle) dont il a déjà connaissance et/ou auxquelles il a l'habitude de faire appel. Ces organisations doivent, en plus de leur métier, prendre en charge des fonctions qui ne relèvent pas de leur ressort. Cette tâche supplémentaire surcharge souvent ces travailleurs, qui doivent alors faire passer leur travail de base en second plan face à la détresse ou l'urgence de certains cas...

<https://lire-et-ecrire.be/Lettre-ouverte-aux-responsables-des-services-essentiels-de-1ere-ligne>

Mars



Nous mettons sur pied le Groupe de Travail Lettre ouverte afin de préparer les futures rencontres avec les différents services de 1ère ligne qui ont répondu à notre lettre. En tout, **7 membres constitueront ce GT** : Claire Lammerant -MOC Bw, Marie-Thérèse Ndumba -Yambi Développement, Juliette Nijimbere - IBIREZI VY'UBURUNDI ; Isabelle Botman - CADRECI ; Patrick Monjoie - CRIBw ; Jean-Luc Manise - CESEP et Jean Péters - Lire et Ecrire Bw.

Par ailleurs, avec le CRIBw et l'IBEFE Bw, nous rencontrons le Président du Collège provincial du Bw, Monsieur Tanguy Stuckens, afin de lui faire part de **notre projet de Forum « L'inclusion par l'emploi : osez la diversité »**. Projet que nous préparons depuis de longue date et que nous reportons à chaque fois.

Avril



Engagement de notre formateur orienté Tics, Grégory Guellet.

L'équipe du pôle développement, axe sensibilisation, en collaboration avec Lire et Écrire en Wallonie, mène des actions de sensibilisation/formation avec Lire et Écrire Namur au sein des équipes de terrain de la Cellule de reconversion du Forem Bw/Namur. Concrètement, avec les conseillers Forem et les accompagnateurs sociaux qui sont amenés à accompagner des travailleurs infra-scolarisés, analphabètes et/ou non-francophones.

Mai



Dans les suites des travaux menés par le GT Lettre ouverte, nous rencontrons le Forem- l'équipe de la Direction territoriale Namur/Brabant wallon, dont Madame Cristina Gonzalez. Des propositions concrètes et des futures actions à mettre en place sont identifiées. Nous projetons de poursuivre ce travail.

Dans le cadre des webinaires de la Coordination Education permanente du Brabant wallon, nous participons au webinaire autour des projets citoyens consacrés à la question de l'accès aux droits numériques pour tous. Animé par Éric Blanchart, coordinateur des Espaces publics numériques de Wallonie, la rencontre a alterné la présentation d'exemples d'initiatives en Brabant wallon dont celles de Lire et Écrire Brabant wallon, le regard scientifique de Périne Brotcorne, la réaction de Sophie Keymolen, députée provinciale, avec un débat entre participants. A revoir ou à découvrir sur : <https://www.radio27.be/podcast/webinaire-droits-numeriques-en-brabant-wallon-19-mai-2021/>

Juin

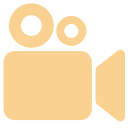


L'équipe salariée soutenue d'une intervenante extérieure réfléchit à des pistes concrètes pour la rentrée de septembre 2021-22, à partir du constat que notre association n'a pas les moyens de maintenir l'implantation à Perwez. Dans les suites de cette décision, un état des lieux et une analyse, en partenariat avec les associations de l'Est (cfr. Table Ronde de l'Est) sont prévus afin d'identifier les possibles d'une nouvelle implantation dans l'est de la province à l'horizon 2023.

L'équipe salariée se retrouve au « grand air » dans un cadre convivial pour un moment de détente. Nous prenons ce temps de la découverte du parc Pairi Daiza. Se revoir ensemble, se parler, échanger, découvrir, rire, ...



Juillet



En partenariat avec le CAL Bw, nous diffusons une capsule où nous dénonçons, avec le CRIBw (Centre régional d'intégration du Brabant wallon) les manquements des services de 1ère ligne.

<https://lire-et-ecrire.be/Jean-Peters-Lire-et-Ecrire-Brabant-wallon-et-Patrick-Montjoie-CRIBW-nous>

Le dossier complet « Le juste équilibre entre le numérique et l'humain » sur le blog :

<https://calepin.be/le-juste-equilibre-entre-le-numerique.../>

Septembre



Lancement de notre Campagne 2021-22 « Les oubliés du numérique, Delete ou Enter ».

En marge d'une société numérique qui ne leur fait pas de place, les personnes qui ont des difficultés à lire et à écrire perdent des droits essentiels... ou y renoncent. Pourtant elles réclament un autre traitement, une existence à part entière dans le monde connecté de demain.

<https://lire-et-ecrire.be/Les-oublies-du-numerique-2021>



Dans le cadre de notre campagne, nous interpellons directement le secrétaire d'État à la Digitalisation, Mathieu Michel. Si la solution du Wifi gratuit partout semble une mauvaise idée pour le Secrétaire d'État, celle du réseau mobile est techniquement plus adaptée. Monsieur Michel a d'ailleurs laissé entendre qu'il travaille en ce sens afin de permettre une offre la plus accessible pour tous. Son idée, **un accès universel à certains services, comme les services publics ou les contenus éducatifs et pédagogiques. En d'autres termes, la consommation liée à la fréquentation des sites d'administrations, d'organismes publics, des communes, des universités et autres écoles... serait gratuite.** Affaire à suivre ...

Diffusion de notre capsule vidéo « Le métier d'AAGO, qu'est-ce que c'est ? ».

Le métier d'AAGO est assez récent au sein de l'équipe de Lire et Écrire Brabant wallon. AAGO, c'est l'acronyme d'**Agent d'Accueil, de Guidance et d'Orientation**. Cette fonction a évolué au fil du temps pour s'adapter aux besoins des personnes en situation d'illettrisme et au contexte social, économique et géographique du Brabant wallon.



Octobre



Participation aux Mondes de Nivelles. L'équipe du pôle développement, axe sensibilisation est présente pour sensibiliser à la question de l'analphabétisme/illettrisme. Les Mondes de Nivelles sont organisés durant le « Mois de la Solidarité internationale » pendant lequel sont également organisés le festival du film solidaire ainsi que d'autres activités.

Dans le cadre des webinaires de la Coordination Education permanente du Brabant wallon, nous participons au 2^e webinaire autour des projets citoyens consacrés à la question de l'accès à la culture : « Culture par et pour tou.te.s en Brabant wallon ?

Présentation, à titre d'exemples parmi d'autres initiatives, du Festival du film social «Vivre debout » et des ateliers slam « Ose le ton » avec les regards croisés de Nadège Albaret, Inspectrice de la Culture à la Fédération Wallonie-Bruxelles et Daniel Adam, directeur de la Compagnie maritime (théâtre action), et de la réaction de Monsieur Tanguy Stuckens, Député - Président du Collège provincial du Brabant wallon ayant la culture dans ses compétences avec un débat entre les participants. A revoir ou à découvrir sur : <https://www.radio27.be/podcast/4321/>

Participation de l'équipe salariée au Colloque « Se former, se transformer en alpha. »

L'objectif de ce colloque, organisé par Lire et Ecrire en Wallonie, est d'échanger tous ensemble sur les conclusions de la recherche-action menée durant plusieurs années sur la motivation des apprenants et de réfléchir aux changements à opérer dans nos pratiques. De ce travail de recherche est né la volonté d'en faire un livre : *Alphabétisation d'adultes. Se former, se transformer*

Engagement de notre chargé de projets en communication, Yannis Belguenani

Novembre



A l'initiative de l'A Idées Formations de Nivelles, nous coanimons une présentation de nos centres de formation (CISP) à l'Institut Cardijn. La thématique centrale étant l'accompagnement des stagiaires ou apprenants, tant individuel que collectif dans nos centres, en rapport avec nos missions premières.

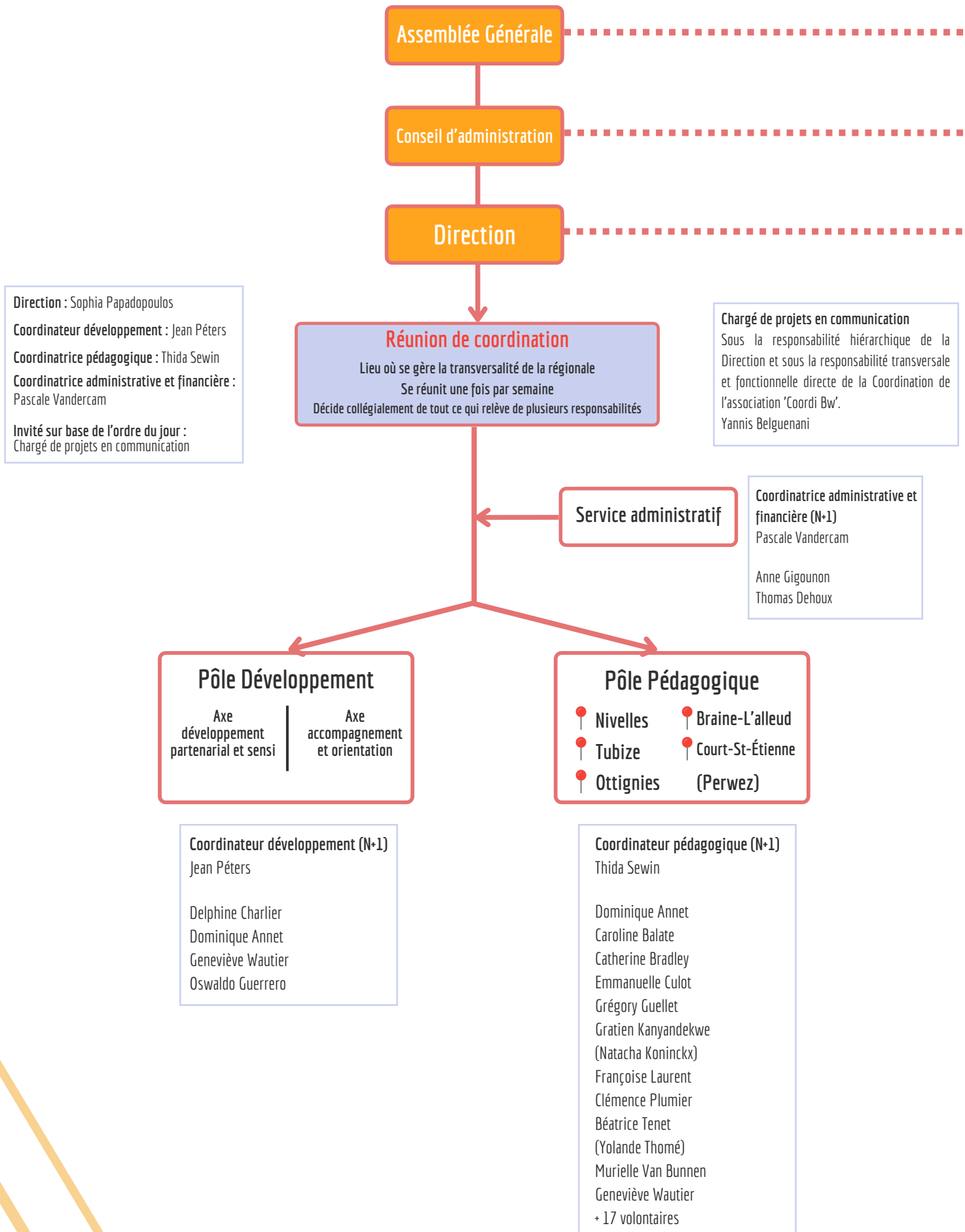
Décembre



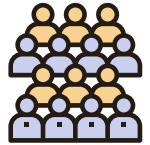
Nous préparons les vœux pour 2022. Il nous paraît existentiel d'insister sur la présence, en conscience !



Focus sur Lire et Écrire Brabant wallon



Focus sur Lire et Écrire Brabant wallon



Assemblée Générale

L'Assemblée Générale se compose d'une trentaine de membres :

- 3 personnes désignées par **le Mouvement Ouvrier Chrétien** ou une de ses organisations d'éducation permanente ;
- 3 personnes désignées par **l'Action Commune Socialiste** (FGTB, Femmes Prévoyantes Socialistes, CESEP, ...)
- **Les volontaires** de Lire et Écrire Brabant wallon ;
- Des représentants d'**autres associations** établies en Brabant wallon.



Conseil d'administration

Le Conseil d'Administration est composé de 7 membres, élus par l'AG tous les 2 ans :

- 4 sont issus du Mouvement ouvrier (2 du Mouvement Ouvrier Chrétien et 2 du Mouvement Ouvrier Socialiste) ;
- 3 sont des bénévoles et des membres des associations partenaires.

COMPOSITION :

- **Claire LAMMERANT (Présidente)**, Secrétaire fédérale du MOC Bw ;
- **Enzo GRAMAGLIA (Administrateur)**, Secrétaire régional de la FGTB Bw ;
- **Agnès DELIRE (Secrétaire)**, Directrice de l'AID Nivelles ;
- **Alexis BURLET (Trésorier)**, Responsable des projets européens au CESEP, pour le MOS ;
- **François BERTRAND (Administrateur)**, Volontaire ;
- **Didier HANCHARD (Administrateur)**, Volontaire ;
- **Isabelle VAN HUFFELEN (Administratrice)**, Coordinatrice pédagogique au CRABE, Représentante du secteur associatif.

Directrice

Sophia PAPADOPOULOS



Une équipe et une organisation en évolution !

Début 2018, un changement organisationnel a été opéré à Lire et Ecrire Brabant wallon, après un long travail de réflexion et d'analyse entamé en 2016.

En 2019, une évaluation de la mise en pratique de ce changement organisationnel a été réalisée. Les conclusions de cette évaluation pointaient plusieurs thématiques à travailler, à ajuster, ...

C'est dans ce cadre-là que le Groupe de Travail AAGO (Agent d'Accueil, de Guidance et d'Orientation) - Formateurs a été mis sur pied. Ce GT a commencé ses travaux en octobre 2019 ... le Corona est venu bousculer l'agenda en 2020. En effet, les membres du GT ont pu se réunir en janvier et février 2020, ensuite le travail a été suspendu.

En 2021, les membres du GT ont décidé de reprendre les travaux, en visio et/ou en présence lorsque cela était possible et ont pu aborder toutes les attentes/questions/...identifiées au départ. Les travaux se sont clôturés fin 2021 avec une présentation du travail du GT à l'équipe salariée. De ces travaux, nous pouvons citer notamment, la réalisation d'une capsule vidéo à propos du métier d'AAGO que vous pouvez visionner <https://lire-et-ecrire.be/Video-Le-metier-d-AAGO-qu-est-ce-que-c-est>

Par ailleurs, nous avons mené une réflexion autour de la communication et dans les perspectives de 2020, nous avons projeté de développer la communication tant en interne qu'en externe. C'est ainsi qu'en février 2020, nous avons engagé une responsable de projets en sensibilisation et en communication et en août, toute l'équipe (salariés et volontaires) s'est réunie en présentiel pour travailler l'axe de la communication tant à l'interne qu'à l'externe. Sur l'aspect interne, l'objectif étant d'améliorer la communication entre les différentes implantations et le « siège social » ainsi qu'entre l'équipe salariée et volontaire. Sur l'aspect externe, d'augmenter la visibilité des actions de Lire et Ecrire Brabant wallon et développer une ligne communicationnelle et graphique cohérente.

En 2021, suite au départ de la responsable de projets en sensibilisation et en communication, nous réévaluons la question de la communication et de la « place » de celle-ci dans l'organigramme. Nous décidons d'engager un chargé de projets en communication qui travaillera au service de l'ensemble des pôles et service, en lien direct avec la direction. C'est donc en octobre que Yannis Belguenani rejoint l'équipe.

« Dans une association, nous sommes souvent dans le feu de l'action et c'est aussi vrai pour la communication. Pourtant, qui dit actions de communication dit stratégie de communication dont la formalisation est à la fois nécessaire et méthodique. »

« Plus qu'un projet simplement technique, il s'agit d'un véritable projet politique. Élaborer un plan de communication est, pour une association, un acte aussi fondamental et aussi stratégique que concevoir son projet associatif. L'un doit d'ailleurs être en absolue cohérence avec l'autre. »

Enfin, à Lire et Ecrire Brabant wallon, au 31/12/2021, nous comptons sur 21 salarié.e.s, avec des temps de travail qui vont du temps plein au temps partiel et qui représentent au total 15,53 Equivalent Temps Plein (ETP) et sur 17 volontaires.

Une double équipe, salariée et volontaire, qui nous permet « d'aller au plus proche des personnes en situation d'analphabétisme/illettrisme sur le territoire de la province », comme le défend l'Assemblée Générale et le Conseil d'Administration depuis des années.



Formation du personnel

MARS



Le distanciel étant la norme, l'équipe continue de se former aux nouvelles technologies du numérique. L'équipe salariée découvre l'outil BBB, **BigBlueButton** grâce au Cesep. BigBlueButton est un système de visioconférence développé pour la formation à distance. Il permet le partage de la voix et de l'image vidéo, de présentations avec ou sans tableau blanc, l'utilisation d'outils, le partage d'écran, des sondages en ligne, ainsi que l'utilisation de documents bureautiques.

MARS



Le digital entraînant une fatigue supplémentaire, une matinée de bien-être est organisée avec des exercices de **Braingym**, grâce à une formatrice extérieure spécialisée.

MAI



Des collègues salariés participent à la formation interne « **Travailler à Lire et Ecrire** ».

2021

OCTOBRE



L'équipe salariée a participé à un atelier organisé par le Forem autour des nouveaux outils en ligne qui sont disponibles pour les demandeurs d'emploi, « **Mon profil, mon cv** ». L'équipe a pu se rendre compte de la difficulté pour les apprenant.e.s demandeurs d'emploi d'accéder à ces outils.

AOÛT



Notre formateur orienté Tics forme l'équipe salariée à **l'utilisation d'Outlook**. Cette formation fait suite à la décision du mouvement Lire et Ecrire de migrer vers Office 365 afin de répondre à la demande croissante d'amélioration des services de messagerie, calendriers partagés, contacts partagés, communication en visioconférence, etc. Cette migration s'est déroulée au mois de mars.

Des membres de l'équipe salariée ont également participé à d'autres formations plus spécifiques liées à leur fonction, par exemple dans le service administratif la formation Bob ou en lien avec la réglementation en matière de sécurité au travail, par exemple le recyclage pour les équipiers de 1ère intervention (EPI), etc.

Des formations spécifiques au pôle pédagogique ont également été suivies par des formateurs salariés et des volontaires, plus de détail dans pôle pédagogique de ce rapport d'activité.

Un plan formation commun à l'ensemble du mouvement Lire et Écrire reprend les compétences nécessaires et à développer par type de fonction. Ce document, remis à chaque nouveau travailleur, permet au travailleur de mieux identifier ses besoins en formation et est un outil sur lequel les coordinateurs peuvent s'appuyer lors des entretiens individuels d'évaluation pour suggérer des formations.

Pôle pédagogique



Formation de formateurs : formations continues dans un monde en pointillé

La formation continuée des formateur.rice.s est un **élément essentiel** qui enrichit leur posture. Pour apprendre à apprendre, les formateur.rice.s doivent de manière régulière **se questionner, adapter leur travail à l'évolution de la société et aux questionnements des apprenant.e.s** par rapport à cette évolution. De ce fait, la formation continue reste porteuse de sens et créatrice d'une respiration, d'une inspiration en cohérence avec l'implémentation des **pédagogies émancipatrices que nous mettons en place**, que l'on ait 20 ans ou 1 an d'expérience en alphabétisation populaire.

En 2021, ces formations continuées ont été bousculées, de nombreux rendez-vous ont été manqués : visioconférences reportées pour causes de Covid, présentiels incertains, ... Cela étant, les formateur.rice.s ont malgré tout pu se former à :



La pédagogie du projet : une méthodologie pour l'alphabétisation

<https://lire-et-ecrire.be/La-pedagogie-du-projet-une-methodologie-pour-l-alphabetisation>



Dire le juste et l'injuste : les intelligences citoyennes

[https://lire-et-ecrire.be/Dire-le-juste-et-l-injuste-Les-intelligences-citoyennes-15272#:~:text=Les%20intelligences%20citoyennes,-Inscriptions%20closes.&text=\(Atelier%20initialement%20pr%C3%A9vu%20%C3%A0%20l,ont%20plus%20brulantes%20que%20ja mais.](https://lire-et-ecrire.be/Dire-le-juste-et-l-injuste-Les-intelligences-citoyennes-15272#:~:text=Les%20intelligences%20citoyennes,-Inscriptions%20closes.&text=(Atelier%20initialement%20pr%C3%A9vu%20%C3%A0%20l,ont%20plus%20brulantes%20que%20ja mais.)



Ou au travers de formations plus spécifiques

- En lien avec **les mathématiques** : exploration du champ multiplicatif, Les maths : additif, marginale la place des maths en alpha ?
- En lien avec **l'oral** : « Comprendre et parler »

<https://lire-et-ecrire.be/Comprendre-et-parler-Apprendre-le-francais-oral-en-alphabetisation-et-francais>

- En lien avec **l'interculturalité** : Quand le religieux s'invite...
- Et enfin en lien avec **les Tics** : 1-2-3 digit (référentiel), Socialware, Start digital et les notions de référent numérique, ...

Jusque juin, tant bien que mal, nous avons tenté de préserver les valeurs qui sous-tendent nos pratiques. Les réunions d'implantation, les pôles pédagogiques tant organisationnels que thématiques se sont réalisés pour la plupart par le biais des visio-conférences avec les aléas inhérents à l'outil :

- Problèmes de connexion parasitant l'audio et la vidéo;
- Prise de parole unilatérale afin d'éviter un brouhaha généralisé ;
- Le non verbal amputé de la posture générale laissant place à des hommes et des femmes troncs ;
- Posture adynamique au risque d'être hors champs...



➔ Cet état de fait a donné lieu à des réunions plus organisationnelles laissant peu de place à la part d'informel.

C'est dans ce contexte qu'il a été nécessaire de se faire chercheurs, de **remettre en place des projets** et ce malgré le manque de perspectives que nous donnaient les Codeco. Il a été nécessaire que le cadre reste à la fois le garant de nos pratiques mais aussi qu'il puisse laisser place à un **espace de liberté** afin que nous puissions nous permettre de rêver projet, d'oser se faire acteur, porteur de sens pour soi et pour les apprenants.



Entre confinement, formation hybride et retour en présentiel

2021 démarre sous le signe de l'incertitude...le décrochage des apprenant.e.s reste prégnant. Il nous a fallu analyser et assurer un meilleur suivi des absences. C'est dans ce contexte que les formateur.rice.s réalisent un travail « d'équilibriste » sans toutefois pouvoir revenir à ce qui fait sens, à la fois pour les apprenants et les formateur.rice.s : **le présentiel de groupe et la co-construction**.

L'horaire de formation a été fractionné entre présentiel individuel et/ou de groupe, par visioconférence et/ou groupes restreints et du travail à domicile en autonomie. Le seul ersatz de présentiel qui persiste est l'entretien individuel. Les exercices à domicile et le contact numérique direct sont de mises. Pourtant, malgré tous ces aléas, l'équipe pédagogique tente de trouver des points positifs à la situation.

L'individuel permet, dans une certaine mesure, de pouvoir travailler plus en profondeur avec certains apprenants. De facto, le dispositif mis en place entraîne la nécessité pour les apprenants de travailler plus en autonomie.

La vie en implantation n'existe plus, or c'est au travers des échanges avec les autres, avec « l'Autre » que l'apprentissage s'ancre. Lorsque le présentiel a été remis en place, nous avons dû subdiviser les groupes pour pouvoir respecter les mesures sanitaires.

La crise Covid vient questionner les priorités et mettre en avant la question des savoir-faire des uns et des autres. **Le travail d'auto-socio-construction sur les projets en cours a été pratiquement impossible** avec les apprenants. Nous pensions pouvoir reprendre certaines activités et avons remis en place certains projets tels que les ateliers philo coorganisés avec une animatrice du Centre d'Action Laïque du Brabant wallon. Ces ateliers ont malheureusement été à nouveau annulés, comme en 2020, de même que les activités menées avec les différents partenaires habituels, Centre culturel, Maison de santé, bibliothèque, ateliers théâtre, Maison des associations, ...

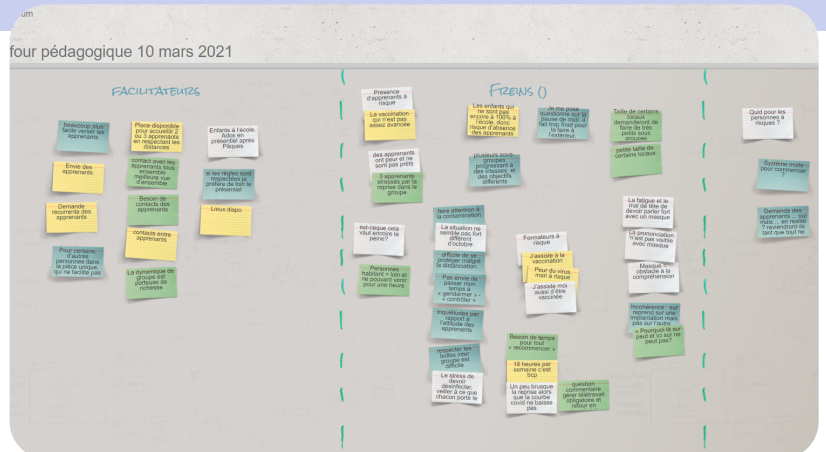
La crise a cristallisé les difficultés des apprenants dans leurs relations avec les services de première ligne. La question des inégalités était et est plus que jamais d'actualité. Ce n'est qu'au travers d'une relation individuelle que ces éléments ont été travaillés. L'état social actif, a démontré toute son inefficacité à reconnaître les personnes les plus fragilisées. **Les formateur.rice.s ont dû se faire, dans certains cas, garant.e.s d'un lien pour que certain.e.s apprenant.e.s ne tombent pas dans une déréliction totale.** En effet, les formateur.rice.s ont été confronté au parcours du combattant des apprenants face à des services où il n'y avait plus aucun contact humain. Or, c'est par ce biais et seulement ce biais que les apprenants avaient, avant la Covid, une petite chance de se faire entendre et d'être suivis. Tout passe par le téléphone et des heures interminables d'attente ou par le mail via le numérique, moyen avec lequel nos apprenants sont quasi tous en fracture d'usage.



Au niveau pédagogique, il est essentiel de pouvoir travailler la question de l'accessibilité aux services de première ligne et d'être au fait de la réalité des apprenants par rapport à ces services. En effet, nous avons observé que les apprenants les plus absents sont souvent ceux qui ont les problématiques les plus « lourdes ». Cette réalité nécessite de la part du formateur et de l'agent d'accompagnement un contact régulier, un soutien, une écoute et une relation de confiance.



C'est dans ce contexte que **les apprenant.e.s nous disent que Lire et Ecrire reste un endroit où ils trouvent de L'HUMAIN...** Les thématiques liées aux droits fondamentaux sont donc restées en filigrane des formations avec des lignes conductrices plus prégnantes que d'autres au vu de la situation sanitaire, tel que l'accès aux droits sociaux, à l'information et à la connaissance. Il s'agissait d'apprendre à lire et écrire pour utiliser l'outil informatique, se situer par rapport au flot d'informations, savoir se défendre, se questionner et réfléchir, développer un esprit critique... pour mieux comprendre le monde.



« Apprendre consiste toujours à aller vers l'inconnu, ouvrir son horizon. Apprendre une langue, orale ou écrite, c'est également aller vers l'autre, avec son expérience, ses peurs, ses forces et ses faiblesses. L'accompagnement du formateur tient compte de tous ces facteurs pour aider à opérer les déplacements nécessaires, avec détermination et confiance. »

Retour de la pédagogie du projet et du présentiel septembre 2021

La rentrée de septembre 2021 était à la fois porteuse d'espoir et de crainte avec le retour du présentiel, le Covid étant toujours présent. Les peurs, les craintes restent chevillées au corps pour certain.e.s. Plus de deux ans d'information tout azimut, plus de deux ans sans contact pour certains, pour quelques-uns des décès dans la famille ou parmi les proches, ... La situation n'est plus la même qu'avant.

La question se pose : les apprenants seront-ils de retour ? Il s'avère que oui. Il y a l'envie et le plaisir de se retrouver et de faire des projets ensemble, ce sont des moteurs forts ! Les apprenant.e.s se souviennent d'activités collectives menées sur l'implantation. Ils/Elles sont demandeur.euse.s d'ateliers philo, de retour vers les bibliothèques ou les centres culturels... Il s'agissait de se réapproprier le cadre, les lieux, la présence des autres, ... Petit à petit, les ateliers philo, les ateliers permis de conduire et les ateliers « environnement » ont repris dans les différentes implantations.

Sur l'implantation de Braine-L'alleud



Le thème de la démocratie se dessinait et après discussion en réunion d'implantation, le thème « **Mon environnement et moi** » a été retenu. Ce travail a été réalisé au départ de **l'émergence des idées / problématiques des apprenants**. Ensuite, le travail a été précisé avec eux/elles ainsi que les projets à mettre en place. Les formateurs ont projeté le travail pédagogique à travers ce fil rouge en proposant :

- Des sorties / visites à exploiter pédagogiquement par exemple la visite de la Potironnerie à Braine l'Alleud, une sortie sur les champs de fleurs à couper à Lillois ou encore la participation au grand nettoyage de la Wallonie organisé par BeWapp ;
- D'enquêter / s'approprier l'histoire du bâtiment de la maison des associations ... , mettre en route un partenariat avec le CAL (Centre d'Action Laïque) pour quelques ateliers philos ;
- Des échanges réguliers, formalisés entre 2 sous-groupes. L'idée est de permettre à chaque sous-groupe de présenter son travail à l'autre groupe et ainsi travailler la prise de parole et valoriser les apprentissages.

Sur l'implantation d'Ottignies



La question du logement a été travaillée avec les apprenant.e.s du groupe oral. La Covid a révélé de nombreux dysfonctionnements quant à l'accès pour ceux/celles-ci à des logements décentes. La thématique a été « Maison, logement et droit au logement »

Une approche afin de **mieux connaître son quartier** a également été mise en place : visite du quartier et prise de photos par les apprenant.e.s



Sur l'implantation de Court-St-Étienne



Les apprenant.e.s de Court-Saint-Étienne ont découvert **le roman de la collection La Traversée "Les cerises de Salomon" de Claude Raucy** où une jeune femme cache un petit garçon juif pendant la 2ème guerre mondiale. Ils ont réalisé un **lapbook**, résultat de leur travail qui sera exposé du 31/05 au 13/06 à l'Abbaye d'Orval où seront également exposés les démarches artistiques autour des romans de La Traversée, collection inédite de livres accessibles aux adultes éloignés de la lecture ;



Présentation, par Nathalie Husquin, collègue de Lire et Écrire Luxembourg, du **livre « Coup de chaud » de la collection La Traversée** écrit par Xavier Deutch **en collaboration avec les apprenants de l'implantation**, afin de valoriser leur travail de « co-écriture » ...à suivre sur 2022 !



Par ailleurs, les journées de rencontre annuelle autour de la **thématique de la santé avec le plan de cohésion sociale d'Ottignies** ont été reportées en juin 2022 en raison de la situation. Pourtant les inégalités en matière de santé sont plus que jamais d'actualité, **la santé étant un lien social** tout autant que l'absence de maladie ! Les apprenants ont bien souvent été très actifs durant ces journées/matinées de rencontres et découvertes...

Sur l'implantation de Nivelles



Les ateliers philo, en collaboration avec **le Centre d'Action Laïque du Bw**, sont de nouveau mis en place ;



Un travail sur le réchauffement climatique et l'impact de la pollution au travers d'une conscientisation au niveau de l'implantation et des quartiers les plus impactés sur la ville de Nivelles est entamé ;



En lien avec le réchauffement climatique, la thématique de la déforestation a également été travaillée. C'est au travers d'un vote démocratique au sein du groupe que le sujet a été choisi. Le groupe d'apprenants de Nivelles a réalisé un flyer pour dénoncer la déforestation massive en Afrique. Le point de départ de ce projet : un témoignage d'une apprenante sur son pays, la Guinée-Conakry, où l'étendue des forêts rétrécit chaque jour drastiquement, entraînant la disparition importante d'animaux de différentes espèces et des conséquences graves sur le climat et la population locale. Suite à plusieurs visionnages de vidéos sur la thématique, le groupe a débattu pendant de longs moments et élaboré une fresque collective pour manifester les injustices ressenties et leur impuissance face aux décisions des dirigeants politiques. L'idée était d'étendre leur message pour que leur parole et leurs exigences soient entendues. Tout partage est donc le bienvenu pour diffuser un maximum ce cri de désarroi qui reste pourtant animé par l'espoir qu'il n'est pas encore trop tard pour protéger ce qu'il reste de forêts sur notre planète !



Prise du contact avec la bibliothèque de Nivelles avec de futurs projets de collaboration (ateliers d'écriture);

L'insertion socio-professionnelle a également été travaillée plus en avant :



Réfléchir - Se questionner - Chercher

Les apprenants se sont questionnés sur la thématique du travail :

- *Quelles démarches administratives faut-il mettre en place pour trouver un travail ?*
- *Où chercher un emploi ?*
- *Quel statut avoir ?*
- *Quels documents administratifs sont importants et lesquels le sont moins dans le courrier ?*
- *Comment trier son courrier ?*
- *Comment passer un entretien d'embauche ?*
- *Quelles sont les avantages et inconvénients en fonction de mon statut ?*
- *Qu'est-ce qu'un CV et comment se construit-il ?*
- *Quels sont les différents régimes de travail ?*
- *Qui se cachent derrière les logos visibles partout ?*



Comprendre le monde de l'écriture et de la lecture

Travail sur les sons, la nature des mots, les syllabes, l'imparfait en regard au présent ; réponses sur le champ à toutes leurs questions et demandes d'explication. Gros travail sur la conjugaison à l'imparfait pour pouvoir se présenter à un entretien d'embauche.



Écouter - Parler

Nous avons appris le vocabulaire autour des qualités et des défauts pour se présenter lors d'un entretien. Chacun a décrit les autres apprenants avec les nouveaux qualificatifs appris.

Nous avons fait plusieurs jeux pour développer le vocabulaire autour du monde du travail et décortiquer tous ces mots nouveaux à l'oral.

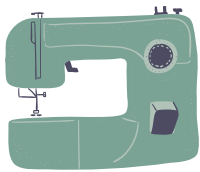
Apprendre la différence entre vouvoiement et tutoiement.

Sur l'implantation de Tubize



La collaboration avec le Centre culturel de Tubize est à nouveau d'actualité, au travers, notamment, la visite de l'exposition « 14-18 - Tubize bouge dans les pas de ses ancêtres » : Les petites histoires oubliées de la grande histoire. Un « parallèle » s'est construit pour les apprenant.e.s., la thématique touchant à la question de l'exil. Une collaboration s'est également mise en place avec le CRIBw (Centre Régional d'Intégration du Bw) autour du jeu « Le temps des migrations » dans ce cadre-là. Un exemple des textes qui ont ponctué l'exposition :

<https://tubizeculture.be/fr/14-18-tubize-bouge-dans-les-pas-de-ses-ancetres.html>
<https://soundcloud.com/cc-tubize-expo-1418>



Une coopération avec Vie féminine et l'Espace Femme autour des ateliers coutures s'est également remis en place.

Les ateliers « environnement » ont repris une fois par mois :



S'autoriser - Oser

De manière globale, les apprenants sont à l'aise pour s'exprimer car leur vocabulaire est étoffé mais aussi parce que quelques règles internes ont été adoptées : écoute et respect. Ce qui se dit à l'intérieur n'est pas révélé à l'extérieur.

L'activité sur la ligne du temps du jeu des migrations (CRI Bw) s'est construite au fil des histoires que les apprenants ont osé livrer de leur vécu ou celui de leurs parents / ancêtres.

L'activité autour de la lecture *Mon ami Paco* et des douze récits de vie d'enfants migrants (ALC) a encouragé d'autres apprenants à oser s'exprimer sur leurs propres vécus.



Connaitre les écrits - Réaliser matériellement le message

Plusieurs sources ont été utilisées pour animer les formations : des articles du JDE, des textes extraits de magazines, un conte *Mon ami Paco* et les douze récits de vie des enfants, des recettes de cuisine, ...

Les apprenant.e.s ont découvert les rébus et charades comme nouveaux jeux de langage. Ces différents supports ont été utilisés pour réviser les accords des adjectifs.

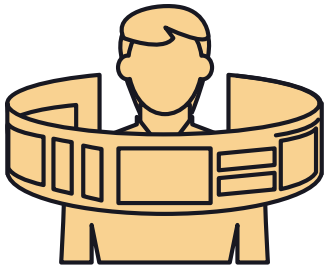
Les apprenant.e.s ont approfondi le vocabulaire lié à la migration au fur et à mesure des lectures autour de cette thématique. En partant d'émigrer-immigrer, leurs connaissances se sont élargies à nomadisme, transhumance, migration urbaine, rurale, juilletistes et aoûtistes.



Les TIC's fantastiques ? En tout cas, ce n'est pas automatique ...

Cette thématique au vu de l'actualité de la crise sanitaire a été **un axe important durant la formation.**

Dans un premier temps, il a été nécessaire d'encourager les apprenants à :



- Oser poser des questions en dépit des difficultés d'utilisation du smartphone, de la tablette ou du pc ;
- Se questionner sur la marche à suivre pour prendre en main les outils numériques ;
- Oser lire, par exemple, les titres des journaux en ligne tout en attirant la vigilance par rapport aux fake news et cultiver l'esprit critique ;
- S'autoriser questionner et chercher en ligne, chacun.e à la mesure de ses capacités, sur de la thématique 'du jour' et trouver dans son 'environnement' les connaissances qui viennent consolider la compréhension des apprentissages proposés.

Pour mieux comprendre cet environnement numérique certains sites ont été utilisés : TV5 Monde, Lumni, Learningapps, J'apprends utilisation de google translate, de différents moteurs de recherche...

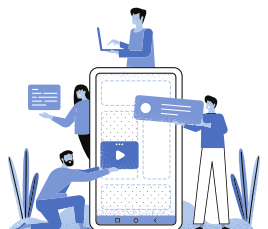
Il a fallu également que les apprenants se familiarisent avec la mise en page des interfaces, comprendre comment est organisée la page digitale, la notion de menu, la notion de titre, de date de publication et de mise à jour et toutes l'importance des sources.

Certains apprenants ont pu surmonter leur peur d'utiliser l'outil numérique et ont été amenés à pouvoir écrire des sms, des emails, à envoyer des messages vocaux.... et pour certains, à oser passer des commandes en ligne.



Les différents outils utilisés comme moyen de communication ont permis de maintenir du lien et créer une coopération entre apprenants. Nombre d'apprenants ont pu échanger entre eux en-dehors de la formation par ce biais. Cependant, nous avons remarqué que l'implémentation de l'outil numérique doit se faire en présentiel pour parvenir à de tels résultats, avec un formateur en capacité de pouvoir s'interroger sur l'outil lui-même et sur l'identification des outils, médias, interfaces qui correspondent le mieux aux apprenants.

Au-delà de ces aspects, les formateurs ont également amorcé avec les apprenants une réflexion plus générale sur la place des écrans dans les familles : la place du smartphone, de la tablette, des ordinateurs, des réseaux sociaux, ... à réfléchir sur les avantages et inconvénients des nouvelles technologies.



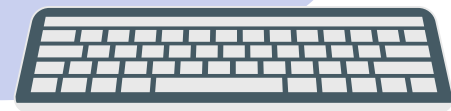


EXEMPLE D'ACTIVITÉS AUTOUR DU NUMÉRIQUE

Apprendre les lettres de l'alphabet français dans ses différentes graphies et sur les différents claviers (majuscule, scripte, cursive) pour pouvoir passer d'un outil à l'autre aisément = prérequis pour usage tablettes

Aa

Se familiariser à la disposition des lettres sur le clavier de la tablette, pc ou du smartphone



Manipuler de manière basique la tablette et trouver/lire :



Lire et dire la météo



Aller sur Google et taper un ou plusieurs mots en français dans la barre de recherche pour comprendre la recherche ;



Faire des recherches 'images' ou 'Maps', par exemple sur 'bibliothèque Nivelles', 'hôpital Nivelles', 'école Béguinage Nivelles', ... Sur 'Maps', repérage des rues, lieux connus (collégiale, commune, poste...) et initiation à la fonction 'itinéraire' ;



Faire des exercices en ligne basés sur l'oral (appariement audio /photos, vidéos avec questions simples) principalement sur LearningApps.

Installer le clavier « français » sur le smartphone pour pouvoir envoyer des messages en français





Nous ne sommes qu'au « balbutiement » de l'intégration du numérique dans les formations. Un formateur orienté Tics a été engagé en avril pour permettre d'implémenter l'outil numérique dans la formation pas seulement comme objet de formation en tant que tel mais surtout comme « prétexte » pour le projet et les thématiques de formation. L'approche ne se restreint pas uniquement à l'apprentissage de savoir-faire mais également à l'apprentissage de savoirs sur les fondamentaux du numérique afin que chacun puisse développer une posture critique et lucide du numérique.

Cette fonction s'inscrit dans le plan d'action digitalisation de l'association en cours et se décline concrètement de la manière suivante :

Développer le numérique au service de la pédagogie



Favoriser des approches pédagogiques innovantes

Participer à l'élaboration du projet pédagogique et à la conception d'outils didactiques en lien avec le numérique



Former, outiller et développer les compétences numériques de l'équipe pédagogique et des apprenants

Soutenir et accompagner l'ensemble de l'équipe dans l'accès aux ressources numériques




Assurer la première maintenance technique du parc informatique


Participer au suivi et à l'évaluation des apprenants





Pôle développement


Ses missions

 La mission du Pôle Développement consiste d'une part à sensibiliser et interpeller sur les problématiques liées à l'analphabétisme/l'illettrisme. D'autre part, il assure la visibilité et le développement de ses actions.

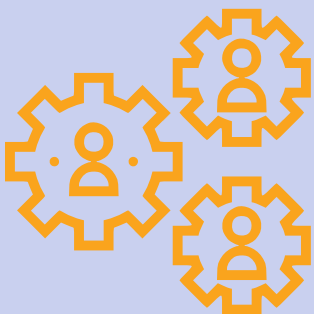
 Il négocie, communique et crée des passerelles en interne et en dehors de l'association.

 Le pôle accueille et oriente toute demande concernant l'analphabétisme/l'illettrisme

 Il encadre l'accompagnement de toute personne en formation à Lire et Ecrire Brabant wallon depuis son entrée jusqu'à sa réorientation future.

 L'ensemble de son action se mène en cohérence avec les différents intervenants de Lire et Ecrire Bw.

Les actions du pôle développement



La crise sanitaire persistante et le confinement ont largement remis en question la plupart des actions de notre pôle développement durant cette année. Il a fallu maintenir le fil, tenter de poursuivre nos actions et rester « sur le pont ». Grâce à une équipe dynamique et motivée, nous avons réussi à surmonter ces « embûches ».



Maintien d'un tissage partenarial fort



L'alphabétisation étant une question transversale, notre action porte les questions d'alphabétisation/illettrisme dans de nombreux lieux où se rencontrent des partenaires de tous bords, que cela soit en virtuel ou en présentiel. Plusieurs plateformes associatives existent et traitent de diverses problématiques locales ou sectorielles. Les actions partenariales sont « conjointes » aux actions d'alpha. Elles se pratiquent avant, pendant et après la formation de l'apprenant.

En 2021, la régionale du Brabant wallon a travaillé avec **88 partenaires** issus de secteurs aussi divers que **l'action sociale, l'insertion socioprofessionnelle, l'emploi, la culture, l'enseignement**. La couverture territoriale directe porte sur **16 communes** (lieux géographiques) du Brabant wallon mais elle est plus large en réalité. La particularité de l'année 2021 est la situation de crise sanitaire qui nous a mené à réaliser des activités et plusieurs **interventions via le digital**, par exemple des réunions en visioconférence : plateforme Cisp, Bassin EFE Bw ou des animations de sensibilisation en visioconférence également avec l'Ecole Normale Institut Cardijn et avec l'École Normale Catholique du Brabant Wallon. Malgré cette situation sanitaire et les périodes de confinement, **certaines actions ont pu se mener en présentiel**, par exemple l'action menée au sein de la commune de Nivelles dans le cadre du mois de la diversité « **Les mondes de Nivelles** », en octobre.

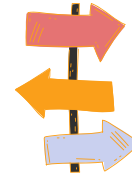
Nous avons d'excellents échanges avec **l'Instance Bassin Emploi et Formation, Enseignement du Brabant wallon**. En tant qu'invités et porte-parole de l'alphabétisation/illettrisme au Bassin, nous avons toujours été entendus et conviés à exposer notre point de vue à propos de la prise en compte de l'analphabétisme/illettrisme. Le Bassin constitue une excellente « tribune » car il rassemble de nombreux partenaires tels que **les entreprises, les syndicats, l'enseignement de la promotion sociale et certaines associations d'insertion socioprofessionnelle**. C'est dans ce cadre que nous sommes intervenus sur « **Radio Emotion** » dans l'émission « C'est presque samedi » avec d'autres centres d'insertion socioprofessionnelle pour exposer notre point de vue **sur la numérisation généralisée des services publics**.





Pôle Développement Axe AAGO

Agent
d'Accueil
de Guidance
et d'Orientation



Les métiers de l'alpha sont plein de vie et évoluent au fil du temps. Depuis une dizaine d'années, une fonction tout à fait inexistante en tant que telle a vu le jour au sein de l'équipe des travailleurs de Lire et Ecrire Brabant wallon. Il s'agit de celle de l'**AAGO (Agent d'Accueil de Guidance et d'Orientation)**. Son rôle est de jouer l'interface entre l'apprenant.e, le ou la formateur.rice et le service administratif du début jusqu'à la fin de la formation et parfois même après. En résumé : **en amont, pendant et en aval de la formation.**

Lorsqu'une personne souhaite entrer en formation, elle contacte l'association via un numéro central. Un premier contact se fait avec la personne du service administratif chargée de répondre aux appels de ce numéro central. Ce premier contact et échange permet au chargé administratif de mettre très rapidement la personne en rapport avec un.e AAGO. C'est à ce moment qu'une relation se crée qui va se poursuivre tout au long de la formation, avec **des échanges et un suivi régulier de la personne dans la poursuite de son projet.** En Brabant wallon, nous avons **3 travailleurs qui assument ce travail**, chacun.e à mi-temps. Ils se répartissent le territoire de la province entre le centre, l'Ouest et Tubize.

Comme pour les autres métiers à Lire et Ecrire Brabant wallon, la crise Covid a mis à rude épreuve le travail des AAGO. Ils ont dû s'adapter et assurer le suivi des apprenant.e.s à distance lorsque le présentiel était impossible. Leurs interventions, souvent, dépassaient leurs missions car les demandes concernaient fréquemment des domaines qui relevaient de la responsabilité d'autres **services de première ligne** tels que les CPAS, les communes, le FOREM... qui s'étaient rendu inaccessibles faute de permanences présentiels ou faute de réponse via le téléphone.

Accueil individuel des personnes

Écoute de leurs attentes et demandes

Suivi des apprenant.e.s tout au long de leur parcours

Accompagnement vers de nouveaux projets

Contact

1

Formation

3

4

Sortie

Entretien

2



QUELQUES TÉMOIGNAGES DES AAGO PAR RAPPORT AU VÉCU DE LEUR TRAVAIL EN 2021

« En 2021, le travail d'orientation professionnelle est freiné par le contexte de l'épidémie. Souvent l'AAGO doit informer les apprenants sur les règles sanitaires à respecter, les traduire, les rendre accessibles de façon à ce que l'apprenant ne se retrouve pas en porte à faux avec ces règles, dans le contexte de la formation ou dans sa vie de tous les jours. En contexte d'épidémie, les risques de décrochage sont plus importants et il faut parfois recréer du lien avec les familles, avec les hébergeurs ou avec les professionnels de la santé pour que la personne se maintienne en formation. »

« Pendant la pandémie : en effet, beaucoup de contacts (pour certains apprenants plus qu'en temps « normal ») pour renseigner, rassurer ... La plupart du temps par téléphone. L'AAGO faisait aussi le lien avec les formateurs (saliés et volontaires) pour encoder dans la base de données les différents contacts qu'ils avaient eus eux aussi. Certains apprenants avaient besoin de rencontres en face à face et on s'est organisé pour que cela soit possible en proposant une permanence une fois par semaine. Ce sont souvent les mêmes personnes qui se présentaient. »

Nous observons que certaines personnes de familles monoparentales, débutantes à l'écrit et non motorisées, rencontrent régulièrement des difficultés à concilier leur formation avec les charges et obligations familiales. En effet, il est compliqué voire impossible de se rendre sur leur lieu de formation lorsqu'elles doivent accompagner leurs enfants à l'école. Il arrive que ces personnes développent des problèmes de santé ou de grande fatigue.



De plus, malgré la crise sanitaire, nous avons repris les travaux d'évaluation de la fonction en groupe de travail et avons planché sur l'articulation entre le rôle du ou de la formateur.rice et celui de l'AAGO. Suite à ce travail, il est apparu que le métier d'Agent d'Accueil, de Guidance et d'Orientation méritait d'être mieux décrit et mieux compris. En collectif, nous avons conçu une petite vidéo de quelques minutes destinée à expliquer autant à l'interne qu'à l'externe, le caractère « couteau suisse » de la fonction et la singularité d'exercer cette tâche dans une province telle que le Brabant wallon.

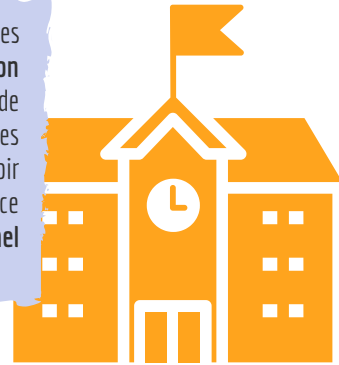
Cette vidéo est visible sur notre site <https://lire-et-ecrire.be/Video-Le-metier-d-AAGO-qu-est-ce-que-c-est>



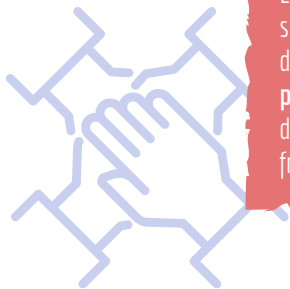


QUELQUES ACTIONS SAILLANTES DE L'AXE SENSIBILISATION

Avec la **Ville de Nivelles**, nous avons mis sur pied un travail de sensibilisation à destination des travailleurs communaux autour de la **prise en compte des personnes en situation d'analphabétisme/illettrisme**. L'action avec la Ville de Nivelles a démarré suite à plusieurs mois de travail de notre pôle développement - axe sensi, qui a finalement « négocié » la mise sur pied de séances de sensibilisation, avec le soutien du 5ème échevin de la Ville de Nivelles, Grégory Leclercq. Après avoir reçu l'accord du Collège des Bourgmestre et échevins, après une réunion virtuelle avec les chefs de service de l'administration communale suivie d'une **mise en situation d'illettrisme de tout le personnel communal par mail**.



Avec le **syndicat, la CSC**, nous avons mis en place une action de sensibilisation pour les nouveaux délégués concernant la **prise en compte des travailleurs en situation d'analphabétisme/illettrisme**. L'action porte sur une **action avec les délégués syndicaux élus** lors des élections sociales de 2020 qui sont en formation dans des groupes mixtes - intersectoriels, c'est-à-dire que s'y retrouvent des personnes de divers milieux et de formation initiale très variée. Les participants travaillent et/ou habitent en Bw. **La problématique de l'illettrisme est transversale** à toutes les matières abordées dans la formation des délégués syndicaux : elle a été évoquée par petites touches mais elle n'a jamais encore été abordée de front. Certains participants pourraient être eux-mêmes directement concernés par la problématique.



Avec la **bibliothèque de Nivelles**, nous avons commencé un projet afin de mener des actions de sensibilisation avec le personnel **autour de l'accessibilité des bibliothèques et de la lecture** au public en situation d'analphabétisme/illettrisme.



Avec notre **campagne « Journée internationale de l'alpha »**, nous avons démarré la campagne avec des publications sur notre page Facebook ou via notre site internet. Cette option a été prise il y a plusieurs mois, lors de la préparation de la campagne, pour pouvoir **s'adapter aux mesures sanitaires éventuelles** (reconfinement possible, présentiel difficile ...). Il était en effet compliqué de prévoir des actions dans l'espace public mais quand la situation sanitaire l'a permis, nous avons mené des actions sur le terrain, en présentiel comme par exemple la tenue d'un **stand à la Maison des associations de Braine-l'Alleud** ainsi qu'à Nivelles à l'occasion de la semaine de la Diversité et de l'Interculturel : « **Les Mondes de Nivelles** ».

Le recrutement des apprenants : dans l'optique de pouvoir relancer les formations en présentiel et recruter de nouveaux apprenants, nous avons pris l'initiative de **mettre les apprenant.e.s qui participent à nos formations à contribution** à travers la réalisation d'une **carte « ambassadeur »**. Une sorte de carte de visite qu'ils ont coréalisée et que nous leur avons remise, une fois imprimée en quantité, en leur demandant de les distribuer à une/des connaissance.s qui seraient intéressée.s par nos formations. Un moyen assez porteur, selon nos agents d'accueil. **Une prise en compte par les apprenant.e.s** qui aident d'autres personnes à franchir les portes de Lire et Écrire Brabant wallon.

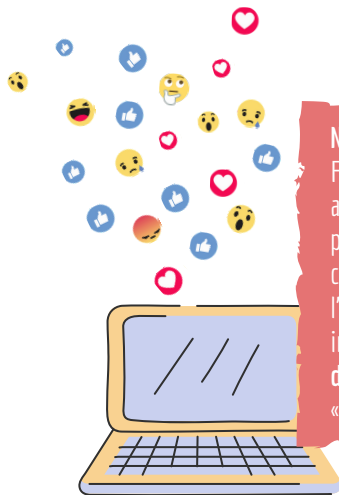
Tu as des difficultés pour lire et écrire ?

Contacte-nous :

☎ 0499 69 68 68



Lire et Écrire



Nos réseaux sociaux et notre site web : À de nombreuses reprises, des posts ont été mis sur notre page Facebook, comme les posts « **Le saviez-vous ?** ». Cet outil est un excellent moyen de tenir au courant les abonnés, de plus en plus nombreux, de l'actualité et des actions de Lire et Écrire Brabant wallon. Notre politique visant à publier une à deux fois par semaine un post. La communication étant large, elle a tenu compte des actualités telles que : la **Journée de la femme**, un article traitant de **l'accès au numérique**, l'annonce du Webinaire « **droits numériques** », les **guichets automatiques de la SNCB** ou encore des informations illustrées interpellant sur **les problématiques rencontrées par les personnes en situation d'illettrisme**. De nombreuses informations de sensibilisation ont également été publiées sur la page « **Actu** » de notre site web.



Coordination EP du Bw : organisation d'un webinaire "Droits numériques en Bw?"

Coordination EP du Bw

Participation et sensibilisation des associations membres de la Coordination Education permanente du Brabant wallon. Créée en 1994 à l'initiative du Centre culturel du Brabant wallon, la coordination Éducation permanente Brabant wallon s'est structurée dans sa forme actuelle à partir de 2000. Aujourd'hui, elle réunit 23 organismes actifs sur le Brabant wallon, de tendances philosophiques et politiques différentes, qui s'échangent des informations, prennent des positions communes et réalisent ensemble des projets spécifiques.

Sensibilisation aux problématiques de l'illettrisme de manière transversale. Rencontres et synergies avec d'autres partenaires du secteur en vue d'interpeller les politiques au niveau local et provincial à propos de différents droits fondamentaux des citoyen.ne.s ainsi que les moyens nécessaires pour les défendre.

Le plan d'action 2019-2020 et 2021 prévoit 4 axes prioritaires



Les droits à la démocratie culturelle



Les droits sociaux et économiques



La préservation de l'environnement

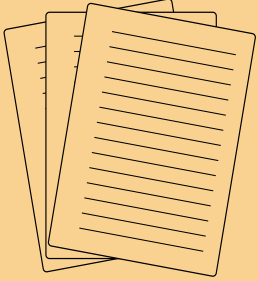


Le droit d'accès et la maîtrise du numérique

C'est dans ce dernier axe que Lire et Écrire Bw a choisi de travailler en Groupe de Travail. Ce dernier a permis, malgré le contexte pandémique compliqué, de réaliser un webinaire sur l'accès aux droits numériques et nous avons également participé à la réalisation d'un site web spécifique à la coordination.



Lettre Ouverte aux services de première ligne : travail en cours



La crise sanitaire que nous vivons depuis maintenant presque deux ans nous a amené à nous intéresser de plus près à certaines conséquences de cette pandémie sur un public plus fragilisé. Parmi elles : **les difficultés pour accéder aux services de première ligne.**

Cette problématique n'est évidemment pas nouvelle, de nombreuses personnes étaient déjà exclues bien avant la crise du Coronavirus. Cependant, **cette crise a davantage accéléré la numérisation des services de première ligne**, à un tel point que l'exercice du travail social en distanciel en devienne la norme.

QUELQUES FAITS ILLUSTRANT LA SITUATION :

- A de nombreuses reprises, les intervenant.e.s de Lire et Ecrire Brabant wallon se sont rendus compte que de nombreu.x.ses apprenant.e.s éprouvent des difficultés à contacter des services de première ligne ;
- Que parmi ces services, il y a une forte tendance à recourir à des moyens numériques ou autres qui se substituent subrepticement à des pratiques de guichet avec présence et accueil humain ;
- Que malgré l'intention de ces services qui visent, par ces moyens, à maintenir leurs missions auprès de la population, force est de constater que parmi celle-ci une partie importante se retrouve démunie, exclue et en détresse ;
- Que Lire et Ecrire Bw comme d'autres associations, CISP, EP et autres statuts, se retrouvent contraintes à « dépanner » ces personnes en servant d'intermédiaire et en accomplissant des actes qui n'entrent pas dans leurs missions.



C'est à partir de ces constats, qu'en février 2021, à l'initiative de Lire et Ecrire Bw, **une lettre ouverte destinée aux responsables des services de première ligne est rédigée et signée par une trentaine d'associations du Brabant wallon.** Celle-ci est envoyée aux responsables des services tels que : les 27 présidents des CPAS, les 27 bourgmestres, les syndicats (service chômage) et la CAPAC, les mutuelles, le FOREM, les ALE, quelques banques.

Rapidement, nous avons eu les **réactions de la part du Forem**, en la personne de Madame Cristina Gonzalez, directrice territoriale pour les provinces de Namur et du Bw **et aussi un retour de la part de Madame Sophie Keymolen**, députée provinciale du Bw en charge notamment de la transition numérique.

Malgré nos relances, nous avons in fine obtenu quelques retours de certaines communes, de certaines villes et CPAS avec des réactions pratiquement toujours mitigées, **parfois semblant même incroyables.** En voici quelques-unes : « nous avons mis des choses en place... », « permanences téléphoniques centralisées », « nos services ont mis les bouchées doubles », ...

Nous constatons qu'il n'y a eu **aucune réaction formelle de la part des syndicats, CAPAC, mutuelles ni des banques.**



LETTRE OUVERTE DEPUIS CE TEMPS ...

Suite à ces réactions, le collectif s'est organisé en **GT organisé en 3 axes** :

AXE 1 : centré sur les Villes, Communes et CPAS

AXE 2 : centré sur la Province du Brabant wallon en la personne de Madame Keymolen

AXE 3 : centré sur le FOREM

L'évolution de l'organisation de ce collectif a permis d'accomplir concrètement certaines actions remarquables

Mai
2021



Webinaire « Accès aux droits numériques » :

En collaboration avec la Coordination E.P du Brabant wallon

Rencontre avec les responsables du Forem Bw et Namur :

Madame Cristina Gonzalez, directrice territoriale pour les provinces de Namur et du Bw, nous a répondu ceci :

« Nous partageons au Forem les mêmes inquiétudes et nous nous interrogeons quotidiennement sur le comment mieux faire tant les collègues de terrain me remontent les mêmes constats et craintes que les vôtres. »

Lors de la rencontre, nous avons fait part de certains dysfonctionnements détectés par les acteurs de terrain. Ceux-ci se résument en quelques points :

- **Communication humaine** : pas de guichet, des rendez-vous compliqués à organiser.
- **Règles administratives** : les règles n'ont pas changé, « un grain de sable et un effet papillon », « Il manque LE document X », stress..., les contrôles subsistent... des sanctions...
- **Communication téléphonique** : file d'attente très longue et vocabulaire déconcertant, numéro central et call center trop compliqué à utiliser pour un public en précarité, en difficulté avec la langue, les codes culturels du langage téléphonique, ...
- **Communication digitale** : la plupart des démarches vers le Forem nécessitent un équipement numérique, une connexion, des connaissances techniques et des moyens financiers et des connaissances d'utilisation, des codes du digital ... (pas de PC, pas de formation, mails sans réponse ou bugs).

Juin
2021



Une audience à l'IBEFE (Instances Bassins Enseignement - Formation - Emploi) du Bw

Nous avons présenté notre action à l'IBEFE et nous avons échangé sur nos points de vue respectifs. C'est le lieu parfait pour rencontrer les différentes composantes tels que le Forem, les syndicats, des représentants des CPAS, des employeurs... L'IBEFE a désigné un de ses collaborateurs pour intervenir en soutien auprès du Forem.

À l'issue de ces deux dernières rencontres, il a été convenu de se retrouver pour étudier concrètement en GT des pistes de solutions à élaborer ensemble. L'administration du Forem dépasse largement le territoire du Brabant wallon et nous avons alors choisi de porter la question auprès de nos fédérations et de « l'Interfédé ». Cette action est toujours en cours.

Octobre
2021



Rencontre avec Madame la Députée provinciale Sophie Keymolen

Celle-ci a permis de démontrer les contradictions observées par les associations entre les éléments décrits par le plan de transition numérique de la province et la réalité du terrain. Nous avons cependant pu présenter nos propositions d'actions et solliciter le soutien de Madame Keymolen.

Nos propositions : s'appuyer sur le « 27 + 1 » (province vers/avec communes)

- Inconditionnel : garantir un accueil physique à tous les niveaux de la province (communes) : présence avec possibilité d'échange avec une personne. Accueil de qualité, droit à l'écoute, bannir « le clic fatal ».
- Développer un dispositif mobile : style minibus : accès, lieux qui sont fréquentés par un public dit « éloigné ».
- Simplification accès digital : sites des communes, se mettre d'accord sur un moyen d'infos ou de données communes ? Cohérence entre sites.
- Partir du public le plus « éloigné » du numérique et consulter celui-ci pour mettre en place un plan numérique pour la province accessible à tous et pour tous.

En décembre, nous avons remis à la Députée un **relevé des éléments factuels observés par les associations concernant les difficultés rencontrées pour accéder aux services communaux et aux CPAS**. Une base de travail pour interpellier d'autres responsables de services concernés.

Presse

Articles presse régionale écrite, télévision, radio, newsletter CAL



https://www.tvcom.be/video/culture/societe/educa-bw-jean-peters-lire-et-ecrire_27923.html

<https://www.youtube.com/watch?v=KoB1rFU6kQE>

Pour conclure ce chapitre. Même si la crise sanitaire aurait tendance à s'estomper doucement, les 'stigmates' qu'elle a générés restent bien là. **Les services de première ligne ne sont pas prêts à faire machine arrière dans leur politique.** Cependant dans l'axe sensibilisation de notre pôle, nous menons une **action pilote auprès de la Ville de Nivelles pour sensibiliser les fonctionnaires communaux à l'accueil des personnes en situation d'analphabétisme/d'illettrisme et qui permet de réinsister sur l'inconditionnalité d'une présence et d'un accueil humain** pour toute une partie de la population. Une initiative qui, nous l'espérons portera ses fruits dans les mois à venir.

Les financements



Lire et Écrire
Brabant wallon

L'alphabétisation recouvre un faisceau de politiques, chacune relative à des problématiques propres et visant des catégories de publics déterminées selon des critères définis. Lire https://lire-et-ecrire.be/IMG/pdf/influence_des_politiques_publicques_sur_les_categories_de_publics_leew_2018.pdf. Lire et Écrire Brabant wallon est donc financée par divers pouvoirs subsidiants aux contraintes et aux exigences multiples qui requièrent un suivi administratif et financier rigoureux et régulier.



Wallonie

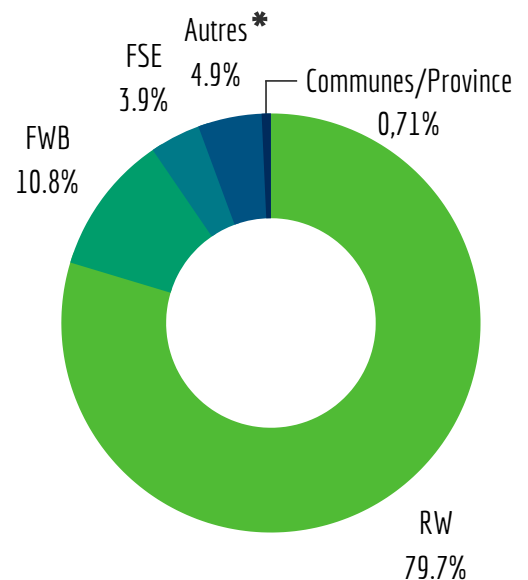
Le financement Région wallonne

Les financements de la Région wallonne sont la principale ressource de Lire et Écrire Brabant wallon via :

- **Le décret CISP** : subside couvrant de l'emploi, des frais d'activités et de fonctionnement pour les activités de formation concernant les personnes dans une démarche d'insertion socioprofessionnelle.
- **La convention Région wallonne alpha** : subside couvrant de l'emploi, des frais d'activités et de fonctionnement pour des actions de sensibilisation, d'accueil, d'orientation et d'émergence de la demande, ainsi que la formation du public en réaffiliation sociale, d'origine étrangère et travailleurs.
- **Les APE** (aide à la promotion de l'emploi) : subside à l'emploi. Le but des aides à la promotion de l'emploi est d'octroyer, dans les limites budgétaires définies annuellement, une aide sous forme de subvention forfaitaire annuelle, calculée en points, à certains employeurs qui engagent des demandeurs d'emploi inoccupés (voir chapitre plus loin relatif aux aides à l'emploi).
- Dans le cadre de la crise sanitaire, en décembre 2020, nous recevons un courrier du Cabinet Morreale pour l'octroi de **2 subventions exceptionnelles via la mesure « Coup de pouce »**. Etant donné l'octroi tardif, en fin d'année, de ces subventions, elles ont été utilisées en 2021.



Ces subventions ont permis, d'une part de financer l'achat de 59 ordinateurs (pc portables) à destination des apprenant.e.s et d'autre part de financer le temps de travail pour l'accompagnement à l'utilisation du numérique. En effet, grâce à ce subside, nous avons pu augmenter le temps de travail du formateur orienté Tics que nous avons engagé à mi-temps, en 2021, via le Fonds Maribel.



Autres : Maribel, Fonds 4S*

Financement Région wallonne - Focus sur ...



Le décret CISP

Suite à la crise sanitaire, en 2020, la région wallonne avait adopté plusieurs mesures en vue de soutenir les opérateurs de l'emploi, de la formation et de l'insertion socioprofessionnelle.

En 2021, la notion d'heures assimilées a été étendue dans l'AGW CISP du 15 décembre 2016 dont l'article 3, 13° prévoit désormais que les heures d'absence du stagiaire **pour force majeure sont considérées comme des heures assimilées**.

La circulaire interprétative du 10 juin 2021 relative à l'AGW CISP du 15 décembre 2016 établit que la crise sanitaire est constitutive d'un cas de force majeure.



La convention Région wallonne alpha

En 2021, comme en 2020, nous sommes dans la continuité et il ne devrait avoir aucun impact sur le plan budgétaire. Pour rappel, c'est LEEW qui coordonne ce dossier qui subsidie à la fois des actions de sensibilisation, détection, formation du personnel, formation des publics action sociale, alpha-travailleurs et d'origine étrangère, des actions de coordination/articulation avec les autres opérateurs.

Remarque : le montant de ce subside n'a pas été indexé et est identique depuis 2018.



Le financement FWB (Fédération Wallonie-Bruxelles)

Subside Education permanente, couvre des frais de personnel (aides à l'emploi), d'activités et de fonctionnement. Comme en 2020, en 2021 maintien des subventions et de la non prise en compte des critères quantitatifs (pour rappel, c'est LEE Communauté française qui coordonne ce dossier).



Le financement FSE (Fonds social européen)

2021 - Dernière année de la programmation 2014-2020 : permet de développer des actions de sensibilisation, d'accroissement des partenariats, d'accompagnement et de formation. Il couvre des frais de personnel, d'activités et de fonctionnement. Nous avons deux dossiers FSE coordonnés par LEEW. Comme en 2020 (particularité en 2020, nous n'avons pas rendu de dossier pour le projet relatif aux actions de sensibilisation vu la crise sanitaire) en 2021, ce sont les dossiers pour lesquels il y a le plus d'incertitude malgré une FAQ mise en ligne sur le site du FSE, datant du 28/04/2020, qui précise que des assouplissements des modalités de réalisation et de justification de certaines actions sont possibles.



Le financement provincial

Couvrir une partie des actions d'Éducation permanente (notre projet spécifique « Les Tics à la rencontre de l'Alpha - le numérique à portée de l'alpha»). La Coordination des organismes d'éducation permanente du Brabant wallon a rentré un seul projet au nom de l'association de fait Coordination d'éducation permanente du Brabant wallon.

Fin décembre 2021, la Province a communiqué les montants octroyés à chaque association pour 2021. L'enveloppe globale pour l'éducation permanente est de 161.500 € au lieu de 170.000 les autres années, vu la diminution décidée de 5% en 2021 (et qui sera de 10% en 2022). Le montant accordé au projet commun des 23 associations de la Coordination est de 86.410 € alors qu'il était 116.673 en 2020. Il s'agit donc d'une diminution de 26% par rapport à 2020. L'administration provinciale justifie cette diminution par le fait que le nombre de dossiers de demandes pour 2021 introduits par d'autres organismes que la Coordination ait augmenté. Le député président, Monsieur Stuckens, avait déclaré en 2021 qu'il n'y aurait pas, pour 2021, « d'effet d'appel ».



Le financement des communes

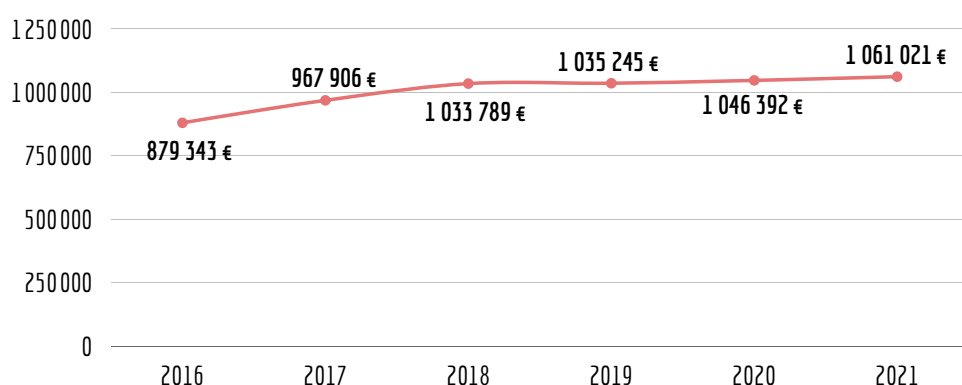
Braine-l'Alleud, Waterloo, Ottignies, Rixensart, Ittre et Tubize.



€ Les subsides en montant, en % et leur évolution dans le temps

Subsides 2021	Montant	Pourcentage
Région wallonne	845 217,10 €	79,66%
Fédération Wallonie-Bruxelles	114 633,98 €	10,80%
Fonds social européen	41 480,00 €	3,91%
Autres (Maribel, Fonds 4s)	52 175,81 €	4,92%
Communes/Provinces	7514 €	0,71%

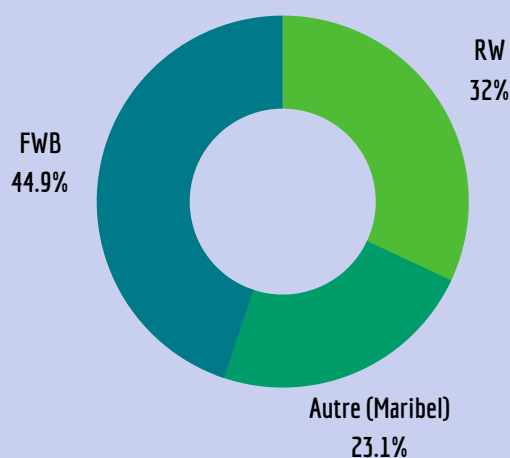
En 2021, le total des subventions s'élève donc à 1.061.020,89 €. On peut suivre leur évolution dans le graphique suivant.



Focus sur les aides à l'emploi

Les aides à l'emploi sont essentielles dans notre secteur et dans notre association, elles représentent pour l'année 2021, 25% des moyens financiers du total des coûts salariaux.

Aides à l'emploi



Région wallonne 71 189,56 €

APE : 43 957,89 €

APE action sociale : 22 219,20 €

PFA CISP : 3845,56 €

FOREM - ancienneté APE : 1166,91 €

Communauté française 99 965,15 €

Décret EP - Permanent : 53 188,22 €

Point emploi ex FBIE : 3663,93 €

Décret emploi subv. complémentaire : 43 113,00 €

Autre 51 555,81 €

Maribel : 51 555,81 €

TOTAL 222 710,52 €

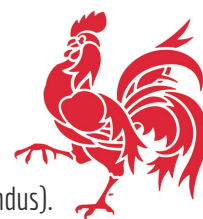
Région wallonne : APE - aide à la promotion de l'emploi

En 2021, notre subvention « aide à la promotion de l'emploi » a été maintenue sans modification de son mode de calcul. La valeur du point APE a été indexée passant de 3140,54 euros à 3174,14 euros.

Par ailleurs, la réforme APE entrera en vigueur le 1/01/2022. Le Forem est chargé, à partir du 1/01/2022, de contrôler annuellement la subvention qui va se substituer aux points APE. **Concrètement** : chaque employeur a reçu (au moment de la rédaction de ce rapport, la réforme est entrée en vigueur) une décision d'octroi de la nouvelle subvention qui entre en vigueur au 1er janvier 2022 et remplace la ou les décisions APE actuelle(s).

Chaque décision fixe pour l'employeur :

- Le montant de la nouvelle subvention ;
- Le volume de l'emploi pérennisé (ETP emploi APE) à respecter ;
- Le volume global de l'emploi référence à respecter (ETP de l'ensemble des travailleurs tous statuts confondus).



En 2021, un travail régulier a été fourni tant de la part de Lire et Ecrire en Wallonie que de l'Interfédéré des CISP et la Fesefa (Fédération des Employeurs du Secteur de l'Éducation Permanente et de la Formation des adultes) à propos de cette réforme.

Autre : Maribel

Les Fonds Maribel Social ont pour objectifs de créer des emplois supplémentaires, de diminuer la pénibilité du travail ainsi que d'améliorer la qualité des services. Sauf attribution particulière, ce sont des emplois à durée indéterminée. Lire et Écrire Brabant wallon bénéficie du Fonds Maribel Social pour le secteur socioculturel. Le Comité de Gestion du Fonds a décidé d'augmenter le plafond du Fonds de 2% sur le solde de l'année 2021 et de 3% à partir de 2022. **En avril 2021**, nous avons obtenu un mi-temps en plus, ce qui a permis l'engagement d'un formateur orienté Tics.



Constats et points d'attention

En dépit de l'évolution des subsides et des aides à l'emploi, il est important de noter que les « enveloppes » ne tiennent pas suffisamment compte de l'augmentation des coûts salariaux de l'asbl au niveau de son personnel et de son fonctionnement, qui sont des éléments qui varient souvent d'une année à l'autre.

Les rémunérations et les charges sociales sont en augmentation et représentent en 2021 83,91% des charges de l'association.

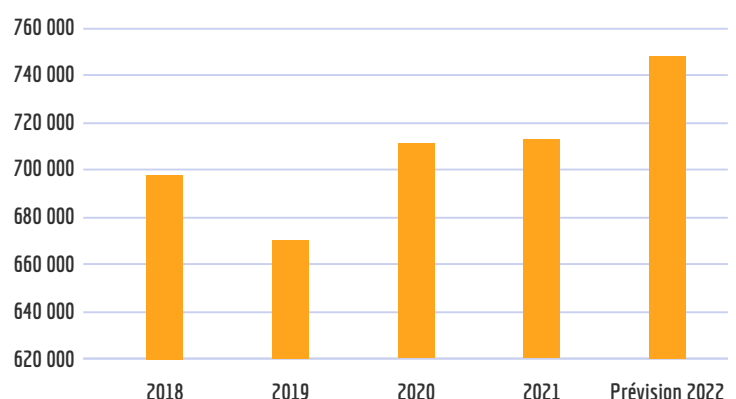
	Structure des charges	Pourcentage
Services et biens divers	110 947,96 €	9,78 %
Rémunérations et charges sociales	951 826,88 €	83,91 %
Amortissements	55 327,16 €	4,88 %
Provisions pour risques et charges/Reprises	- 2862,59 €	0,25 %
Autres charges d'exploitation	16 187,40 €	1,43 %
Charges financières	2175,24 €	0,19 %
Charges exceptionnelles	761,13 €	0,07 %
	1 134 363,18 €	100 %

Pour plus de détails, voir comptes 2021

De plus, les prévisions pour 2022 relatives à l'augmentation des coûts salariaux nous met en difficulté budgétaire. En effet, extrait article du 30/03/2002, RTBF - Arnaud Ruysen.

Indexation : les salaires pourraient augmenter de près de 7% sur l'année 2022. Premier constat, jamais depuis sa création, l'indice santé n'a augmenté autant en une seule année. Cet indice, basé sur l'indice des prix à la consommation auquel on a soustrait l'alcool, le tabac et les carburants sert de point de repère pour l'indexation automatique des salaires, des allocations (dans sa version lissée) et des loyers. C'est cet indice qui, selon les projections de la BNB tenant compte de la guerre en Ukraine ainsi que des mesures gouvernementales pour faire baisser la facture énergétique des ménages, pourrait grimper de 6,9% sur l'ensemble de l'année.

Évolution des coûts de rémunération (uniquement bruts salariaux)



Les perspectives pour 2022

« Ce qui m'inquiète, c'est la dégradation non seulement de notre vie quotidienne mais aussi des solidarités. On assiste à une progression de la machinisation de la vie, [...] Mais il y a beaucoup de choses qui peuvent ressusciter, car il y a une aspiration humaine à la convivialité et cette aspiration va renaître sans cesse. »



- Edgar Morin

En parcourant les rapports d'activités de ces **cinq dernières années**, nous pointons différents éléments :

1

En 2017, l'objectif du Conseil d'Administration était de poursuivre le travail de stabilisation de l'équipe et mettre en place les conditions nécessaires à une meilleure cohésion et cohérence afin que Lire et Ecrire Brabant wallon puisse mener à bien ses diverses missions.

Depuis, **un plan d'action a été mis en place dont les objectifs étaient de : clarifier les finalités de l'association, clarifier les enjeux et les pressions extérieures (pouvoirs subsidants, ...), redéfinir l'organigramme en fonction des finalités et des enjeux, développer l'autonomie des membres de l'équipe, développer les compétences et la qualité du management, développer le travail en cohérence, confiance (sécurité) et en coopération.** Ce travail a été réalisé et une évaluation du plan a eu lieu en mai 2019. Dans la continuité de cette évaluation un GT Formateur-AAGO s'est mis en place et a clôturé ses travaux fin 2021.

En 2020, le développement de la communication interne et externe de Lire et Ecrire Brabant wallon a été identifié comme priorité. Un travail a été initié grâce à l'engagement d'une chargée en communication. L'objectif étant de travailler la communication en interne afin d'améliorer la communication entre les différentes implantations et le « siège social » ainsi qu'entre l'équipe salariée et volontaire. Sur l'aspect externe, d'augmenter la visibilité des actions de Lire et Ecrire Brabant wallon et développer une ligne communicationnelle et graphique cohérente. Concernant ce point, nous avons notre ligne graphique !

Ce travail, mis entre parenthèse ... a redémarré grâce à l'engagement, en octobre 2021, d'un nouveau collaborateur, chargé de projet en communication. Le travail a repris... **L'objectif pour 2022 est de pouvoir disposer d'un plan stratégique de communication (interne/externe) en cohérence avec le plan stratégique de Lire et Ecrire Brabant wallon.**

2

En 2017, nous avons prévu de renforcer l'axe des agents d'accueil, de guidance et d'orientation grâce à un mi-temps supplémentaire via le Fonds Maribel. Nous l'avons obtenu. Aujourd'hui ce sont 3 agents qui travaillent sur nos différentes implantations réparties à travers la province.

En 2022, afin de pouvoir valoriser ce travail et trouver des moyens financiers supplémentaires, nous rentrerons un projet cofinancé par le Fond Social Européen (FSE), dans la programmation 2021-27, en lien avec l'accueil et le recrutement de personnes en situation d'analphabétisme/illettrisme (juillet 2022-2027).

3

En 2016, nous démarrons nos 2 projets (Des clés vers l'emploi et Osez franchir la porte) cofinancés par le FSE dans le cadre de la programmation 2014-2020.

En 2022, dans le cadre de la programmation FSE 2021-27, nous ne rentrerons plus de projet en tant que porteur de portefeuille. Lire et Ecrire en Wallonie, coordination, sera porteuse de portefeuille où nous pourrons inscrire nos trois projets :

- Le projet « Formation alpha » dans la continuité pédagogique des projets FSE actuels coordonnés par Lire et Ecrire en Wallonie ;
- Le projet « Accueil et recrutement » (voir point 2) ;
- Le projet « Tics » qui nous permettra de renforcer les approches Tics dans les formations grâce à l'augmentation du temps de travail du formateur orienté Tics.

Concernant ce point, une des perspectives de 2021 était de pouvoir renforcer l'équipe pédagogique d'un formateur orienté Tics, en lien avec notre réflexion sur le numérique. En avril 2021, nous avons pu engager le formateur, à mi-temps, via le Fonds social Maribel.

4

En 2017, nous avons été agréés en tant que Centre d'insertion socioprofessionnelle (CISP) pour 5 ans. Nous avons élaboré un projet pédagogique à partir du Cadre de référence pédagogique Balises pour l'alphabétisation populaire, <https://lire-et-ecrire.be/Balises-pour-l-alphabetisation-populaire>.

Un travail qui a permis de fixer des balises, notamment en termes de formalisation des apprentissages. Un travail au long cours... Surtout qu'en 2020 et 2021, la crise Covid nous a empêché de continuer ce travail d'implémentation.

En 2022, nous introduisons une demande de reconduction de notre agrément pour la filière alphabétisation telle qu'elle a été introduite en 2017. Le renouvellement de l'agrément entrera en vigueur en 2023 pour une période de 6 ans.

5

Dans les perspectives 2021, nous avons prévu de mettre en œuvre un partenariat avec la Ville de Nivelles autour de la sensibilisation des personnes à responsabilité dans un premier temps et les travailleurs communaux en contact de première ligne avec la population dans un second temps à la question de l'illettrisme. Et pourquoi pas créer un label qui serait octroyé aux acteurs publics et privés qui mettent en œuvre des projets de prise en compte des personnes en situation d'illettrisme.

En 2022, ce projet a été mené et évalué avec la Ville de Nivelles. C'est sur base de cette expérience que la députée provinciale, Sophie Keymolen, nous invite à développer « ce modèle d'action » dans les différentes communes de la province.

6

Continuer le travail initié en 2021, au départ de notre « Lettre ouverte » relative aux services de 1ère ligne du Brabant wallon et la difficulté d'accessibilité à ceux-ci et par conséquent l'impossibilité pour beaucoup de citoyen.ne.s, dont les personnes en situation d'illettrisme, de pouvoir exercer leurs droits fondamentaux en raison de l'absence de guichets physiques et de la dématérialisation des services, mouvement initié avant la crise mais que celle-ci a accéléré. Ce travail se poursuit notamment en lien avec la Coordination Education Permanente du Brabant wallon.

En 2022, l'objectif est de pouvoir mener des actions de terrain et de sensibilisation à cette question dans les 27 communes de la province, avec le soutien de la députée provinciale en charge de l'informatique et de la transition numérique et des affaires sociales, Madame Sophie Keymolen (en lien avec le point 5).



7

En juin 2021, dans le cadre de la fermeture de notre implantation de Perwez, le Conseil d'Administration, en réunion extraordinaire, décide de prendre le temps de la réalisation d'un état des lieux sur les potentielles demandes en formation dans l'Est de la Province et sur la faisabilité d'un ancrage tangible à l'horizon 2023. En effet, les enjeux ne sont pas des moindres dans cette sous-région rurale/semi-rurale. Les CPAS, les plans de cohésion sociale, ... disent avoir des personnes qui auraient besoin d'une formation et par ailleurs, les organismes de formation ne remplissent pas leurs groupes de formation. Tout ce travail de prospection, d'interrogation et d'articulation doit se faire en cohérence entre partenaires, notamment à travers la Table Ronde de l'Est.

Les dossiers qui demanderont une attention particulière en 2022

L'impact de la crise sanitaire sur l'entrée et le maintien en formation des personnes en situation d'analphabétisme/illettrisme

La réforme de l'accompagnement des demandeurs d'emploi

